

ส่วนที่ ๑

สภาพทั่วไปและข้อมูลพื้นฐาน

๑. ด้านกายภาพ

๑.๑ ที่ตั้ง แสดงที่ตั้งและระยะห่างจากอำเภอ

องค์การบริหารส่วนตำบลวังตะเคียน เลขที่ ๑๙๙ หมู่ ๑๗ ตำบลวังตะเคียน อ.กบินทร์บุรี จังหวัดปราจีนบุรี ตั้งอยู่ทางทิศตะวันออกเฉียงใต้ ของอำเภอกบินทร์บุรี อยู่ห่างจากที่ว่าการอำเภอกบินทร์บุรี ประมาณ ๓๐ กิโลเมตร โดยมีอาณาเขตติดต่อ ดังนี้

ทิศเหนือ	ติดต่อกับ	อบต. บ่อทอง อ.กบินทร์บุรี จังหวัดปราจีนบุรี
ทิศใต้	ติดต่อกับ	อบต. วังท่าช้าง อ.กบินทร์บุรี จังหวัดปราจีนบุรี
ทิศตะวันออก	ติดต่อกับ	อบต. ศาลาลำดวน อำเภอเมือง จังหวัดสระแก้ว
ทิศตะวันตก	ติดต่อกับ	อบต. ตำบลย่านรี อ.กบินทร์บุรี จังหวัดปราจีนบุรี

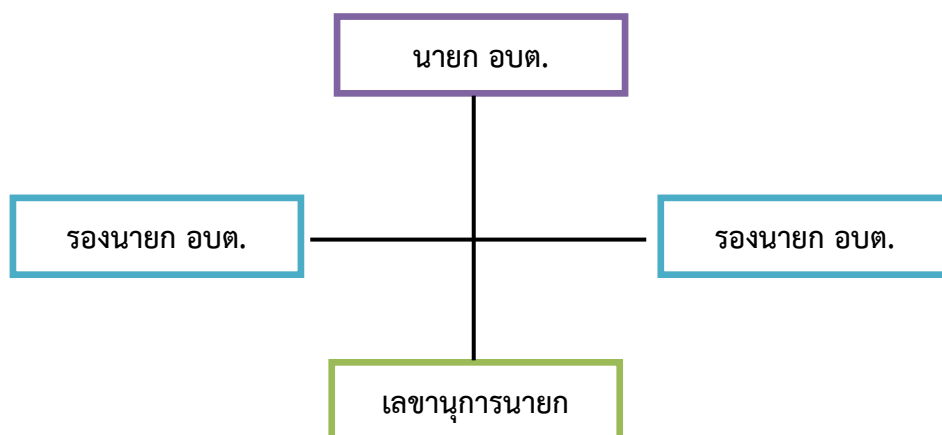
ข้อมูลพื้นฐานของหมู่บ้านหรือชุมชน ตำบลวังตะเคียนหรือบ้านวังตะเคียน ได้มาจากคำว่า วัง หมายถึงค้ำน้ำที่มีความลึก หน้าแล้ง ก็ไม่แห้งคำว่าตะเคียน หมายถึง ต้นตะเคียนที่มีจำนวนมากขึ้นหนาแน่นมาก บริเวณคลองห้วยไคร้สองค้ำนี้ มารวมกันจึงเกิดเป็นวังตะเคียน หรือหมู่บ้านวังตะเคียน ตั้งแต่อดีตจนถึงปัจจุบัน ประมาณกว่าร้อยปีขึ้นไปเดิม ตำบลวังตะเคียนได้แยกมาจากตำบลย่านรี อำเภอกบินทร์บุรีในปี พ.ศ.๒๕๐๙ มีนายทา สิงห์ท่าเมือง เป็นกำนันปกครองตำบลวังตะเคียนเป็นคนแรก มีเขตการปกครอง ๘ หมู่บ้าน ปัจจุบันมีเขตการปกครอง ๑๗ หมู่บ้าน ตำบลวังตะเคียนอยู่ห่างจากที่ว่าการอำเภอกบินทร์บุรีประมาณ ๓๐ กิโลเมตร อยู่ห่างจากจังหวัดปราจีนบุรีประมาณ ๘๐ กิโลเมตร

ข้อมูลเกี่ยวกับศักยภาพขององค์การบริหารส่วนตำบลวังตะเคียน

คณะผู้บริหารองค์การบริหารส่วนตำบลวังเคียน

๑. นายเฉลิมชัย	ชั่งสี	นายกองค์การบริหารส่วนตำบลวังตะเคียน
๒. นายจรีต	สีในกอง	รองนายกองค์การบริหารส่วนตำบลวังตะเคียน
๓. นายวิรัตน์	อุตคุด	รองนายกองค์การบริหารส่วนตำบลวังตะเคียน
๔. นายธีรวัฒน์	สินตะเคียน	เลขานุการนายกองค์การบริหารส่วนตำบลวังตะเคียน

โครงสร้างคณะผู้บริหาร



แผนที่องค์การบริหารส่วนตำบลวังตะเคียน อำเภอбинทร์บุรี จังหวัดปราจีนบุรี



๑.๒ ลักษณะภูมิประเทศ

ตำบลวังตะเคียนมีพื้นที่ทั้งหมดประมาณ ๗๗,๘๑๑ ไร่ (๑๒๔ ตารางกิโลเมตร) พื้นที่ส่วนใหญ่เป็นที่ราบเหมาะสมแก่การทำอาชีพเกษตร เช่น ข้าว ข้าวโพด มันสำปะหลัง เพราะมีแม่น้ำสำคัญไหลผ่านหลายสาย

๑.๓ ลักษณะภูมิอากาศ

อากาศโดยทั่วไปร้อนชื้น มี ๓ ฤดู แต่มีฝนตกเกือบทั้งปี อุณหภูมิเฉลี่ยอยู่ที่ ๒๙ - ๓๑ องศาเซลเซียส
ฤดูร้อน อากาศจะร้อนพอสมควร โดยเริ่มตั้งแต่ประมาณกลางเดือนมกราคม ถึงเดือนเมษายน ซึ่งอากาศจะร้อนมากในช่วงเกือบปลายเดือนเมษายนเป็นต้นไป โดยมีอุณหภูมิเฉลี่ยอยู่ที่ ๓๔ - ๓๙ องศาเซลเซียส

ฤดูฝน ช่วงฤดูฝนจะเริ่มตั้งแต่ปลายเดือนเมษายน ถึง เดือนพฤศจิกายน และฝนจะตกหนักมากในช่วงเดือนกรกฎาคม ถึง เดือนกันยายน ปริมาณน้ำฝนโดยเฉลี่ย ๓,๕๕๐.๙ มิลลิเมตร/ปี อุณหภูมิเฉลี่ยอยู่ที่ ๒๖ - ๒๙ องศาเซลเซียส

ฤดูหนาว ในช่วงฤดูหนาวอากาศจะไม่หนาวมากนัก จะมีลมพัดพาเอาความเย็น (ลมว่าว) เข้ามาในหมู่บ้าน ทำให้อากาศเย็นสบายอยู่เพียงไม่กี่วัน โดยจะอยู่ในช่วงกลางเดือนธันวาคมและต้นเดือนมกราคมของทุกปี มีเพียงบางปีเท่านั้นที่มีอากาศหนาวเย็นอยู่หลายวัน อุณหภูมิเฉลี่ยอยู่ที่ประมาณ ๒๔ - ๒๗ องศาเซลเซียส

๑.๔ ลักษณะของดินสภาพดินในเขตตำบลวังตะเคียน ลักษณะเป็นดินร่วน

๒.ด้านการเมือง/การปกครอง

๒.๑ เขตการปกครอง องค์การบริหารส่วนตำบลวังตะเคียน ประกอบด้วยหมู่บ้าน ๑๗ หมู่บ้านมีพื้นที่อยู่ในองค์การบริหารส่วนตำบลทั้งหมด ๑๗ หมู่บ้าน ดังนี้

หมู่ที่ ๑ โนนผาว	ผู้ปกครอง นายวิเชียร สุดตา	ผู้ใหญ่บ้าน
หมู่ที่ ๒ เขากระแต	ผู้ปกครอง นายสมจิตร ธรรมมะ	ผู้ใหญ่บ้าน
หมู่ที่ ๓ บ้านนา	ผู้ปกครอง นายทองใส ภัคศิริรัตน์	ผู้ใหญ่บ้าน
หมู่ที่ ๔ บ้านหนองหอย	ผู้ปกครอง นายแสวง เบ้าโชติ	ผู้ใหญ่บ้าน
หมู่ที่ ๕ บ้านวังตะเคียน	ผู้ปกครอง นายกอบชัย จิตพานิชย์	กำนันตำบลวังตะเคียน
หมู่ที่ ๖ บ้านวังตะเคียน	ผู้ปกครอง นายสมพร เกาคำ	ผู้ใหญ่บ้าน
หมู่ที่ ๗ บ้านหนองคล้า	ผู้ปกครอง นายบรรดิษฐ์ แก้วเคน	ผู้ใหญ่บ้าน
หมู่ที่ ๘ บ้านเนินสูง	ผู้ปกครอง นายยุพิน ปิยะชัย	ผู้ใหญ่บ้าน
หมู่ที่ ๙ บ้านคลองระกำ	ผู้ปกครอง นายกิตติศักดิ์ วงษ์ศรีทา	ผู้ใหญ่บ้าน
หมู่ที่ ๑๐ บ้านห้วยกระบอก	ผู้ปกครอง นายวารินทร์ บอลล์	ผู้ใหญ่บ้าน
หมู่ที่ ๑๑ บ้านเนินนางาม	ผู้ปกครอง นายบรรเทา เกาคำ	ผู้ใหญ่บ้าน
หมู่ที่ ๑๒ บ้านชำปาดอง	ผู้ปกครอง นายกฤษณพงษ์ ลีวิจิตร	ผู้ใหญ่บ้าน
หมู่ที่ ๑๓ บ้านเนินหินกอง	ผู้ปกครอง นายวิฑูรย์ ทาสิน	ผู้ใหญ่บ้าน
หมู่ที่ ๑๔ บ้านใหม่วังตะเคียน	ผู้ปกครอง นายประจักษ์ ศรีชะโม	ผู้ใหญ่บ้าน

หมู่ที่ ๑๕ บ้านใหม่สำพันตา ผู้ปกครอง นายสุรียา ชมสาร ผู้ใหญ่บ้าน
หมู่ที่ ๑๖ บ้านโนนเจริญ ผู้ปกครอง นายประหยัด แสนเงิน ผู้ใหญ่บ้าน
หมู่ที่ ๑๗ บ้านคลองนางลิ่ง ผู้ปกครอง นางจิตาภา เพชรกั้งวาลย์ ผู้ใหญ่บ้าน

๒.๒ การเลือกตั้ง มี ๑ เขตการเลือกตั้ง

๓. ประชากร

๓.๑ ข้อมูลเกี่ยวกับจำนวนประชากร

ประชากรทั้งสิ้น ๑๐,๗๕๐ คน แยกเป็นชาย ๕,๓๔๗ คน หญิง ๕,๔๐๓ คน จำนวนครัวเรือนทั้งหมด ๓,๒๗๕ ครัวเรือน (ข้อมูล ณ เดือน มิถุนายน พ.ศ. ๒๕๖๒ สำนักทะเบียนอำเภออภิบาลบุรินทร์) ตารางที่ ๒ แสดงจำนวน ประชากรและครัวเรือนในเขตบริการองค์การบริหารส่วนตำบลวังตะเคียน

หมู่ที่	ชื่อหมู่บ้าน	ประชากรชาย (คน)	ประชากรหญิง (คน)	ประชากรรวม (คน)	จำนวนครัวเรือน (หลังคาเรือน)
๑	บ้านโนนผาว	๒๔๔	๒๕๐	๔๙๔	๒๐๙
๒	บ้านเขากระแต	๓๔๑	๒๘๖	๖๒๗	๑๘๗
๓	บ้านแก้ง	๓๗๖	๓๘๓	๗๕๙	๒๑๒
๔	บ้านหนองหอย	๒๔๗	๒๗๑	๕๑๘	๑๕๔
๕	บ้านวังตะเคียน	๖๐๐	๖๐๕	๑,๒๐๕	๔๔๙
๖	บ้านวังตะเคียน	๔๒๐	๔๗๔	๘๙๔	๒๘๙
๗	บ้านหนองคล้า	๕๒๓	๕๓๗	๑,๐๖๐	๓๑๖
๘	บ้านเนินสูง	๒๑๓	๒๐๔	๔๑๗	๑๓๑
๙	บ้านคลองระกำ	๔๒๐	๔๑๑	๘๓๑	๒๕๓
๑๐	บ้านห้วยกระบอก	๑๓๒	๑๒๑	๒๕๓	๗๒
๑๑	บ้านเนินนางาม	๒๓๑	๒๑๖	๔๔๗	๑๑๕
๑๒	บ้านชำป่าตอง	๓๔๙	๓๓๗	๖๘๖	๑๘๖
๑๓	บ้านเนินหินกอง	๒๖๒	๒๖๕	๕๒๗	๑๓๖
๑๔	บ้านใหม่วังตะเคียน	๓๓๓	๓๔๙	๖๘๒	๑๙๐
๑๕	บ้านใหม่สำพันตา	๑๕๔	๑๗๓	๓๒๗	๘๕
๑๖	บ้านโนนเจริญ	๒๘๗	๓๐๓	๕๙๐	๑๔๗
๑๗	บ้านคลองนางลิ่ง	๒๙๑	๓๑๔	๖๐๕	๑๖๓
รวม		๕,๔๒๓	๕,๔๙๙	๑๐,๙๒๒	๓,๒๗๖

๓.๒ ช่วงอายุและจำนวนประชากร

ช่วงอายุ ๐ - ๕๙	เป็นชาย = ๔,๗๐๐ คน	เป็นหญิง = ๔,๖๕๙ คน	รวม ๙,๓๕๙ คน
ช่วงอายุ ๖๐ - ๗๐	เป็นชาย = ๔๑๑ คน	เป็นหญิง = ๔๒๔ คน	รวม ๘๓๕ คน
ช่วงอายุ ๗๑ - ๘๐	เป็นชาย = ๑๕๙ คน	เป็นหญิง = ๒๑๒ คน	รวม ๓๗๑ คน
ช่วงอายุ ๘๑ - ๙๐	เป็นชาย = ๕๖ คน	เป็นหญิง = ๗๙ คน	รวม ๑๓๕ คน
ช่วงอายุ ๙๑ - ๑๐๐	เป็นชาย = ๒๔ คน	เป็นหญิง = ๒๙ คน	รวม ๕๓ คน

๔.สภาพทางสังคม

๔.๑ การศึกษา ตำบลวังตะเคียนมีสถานศึกษาในเขตพื้นที่

- โรงเรียนประถมศึกษา ๘ โรงเรียน ได้แก่ โรงเรียนบ้านวังตะเคียน,โรงเรียนวัดจันทรงษิถาวร,โรงเรียนบ้านแก่ง,โรงเรียนบ้านหอยหอย,โรงเรียนบ้านเขากระแต,โรงเรียนบ้านคลองระกำ,โรงเรียนบ้านหนองคล้า และโรงเรียนวัดเนินสูง

- โรงเรียนมัธยมศึกษา ๑ โรงเรียน ได้แก่ โรงเรียนวังตะเคียนวิทยาคม

๔.๒ สาธารณสุข ประชาชนส่วนได้รับการดูแลสุขภาพอนามัยจาก อสม.ประจำหมู่บ้าน

สถานพยาบาลมี ๑ แห่ง คือ โรงพยาบาลส่งเสริมสุขภาพตำบลวังตะเคียน

๔.๓ อาชญากรรม องค์การบริหารส่วนตำบลวังตะเคียนไม่มีเหตุอาชญากรรมเกิดขึ้น แต่มี

เหตุการณ์ลักขโมยทรัพย์สินประชาชน และทำลายทรัพย์สินของราชการ ซึ่งองค์การบริหารส่วนตำบลวังตะเคียน ก็ได้ดำเนินการป้องกันการเกิดเหตุดังกล่าว จากการสำรวจข้อมูลพื้นฐานพบว่า ส่วนมากครัวเรือนมีการป้องกันอุปถัมภ์อย่างถูกวิธี มีความปลอดภัยในชีวิตและทรัพย์สิน

๔.๔ ยาเสพติด ปัญหายาเสพติดในชุมชนขององค์การบริหารส่วนตำบลวังตะเคียน จากการที่

ทางสถานีตำรวจภูธรวังตะเคียนได้แจ้งให้กำกับการบริหารส่วนตำบลวังตะเคียน ทราบนั้นพบว่าในเขตองค์การบริหารส่วนตำบลวังตะเคียน มีผู้ที่ติดยาเสพติดแต่เมื่อเทียบกับพื้นที่อื่นถือว่าน้อย และยังไม่พบผู้ค้า เหตุผลก็เนื่องมาจากว่าได้รับความร่วมมือกับทางผู้นำ ประชาชน หน่วยงานขององค์การบริหารส่วนตำบลวังตะเคียน ที่ช่วยสอดส่องดูแลอยู่เป็นประจำ การแก้ไขปัญหาขององค์การบริหารส่วนตำบลวังตะเคียน สามารถทำได้เฉพาะตามอำนาจหน้าที่เท่านั้น เช่น การณรงค์ การประชาสัมพันธ์ การแจ้งเบาะแส การฝึกอบรมให้ความรู้ ถ้านอกเหนือจากอำนาจหน้าที่ ก็เป็นเรื่องของอำเภอหรือตำรวจแล้วแต่กรณี ทั้งนี้ องค์การบริหารส่วนตำบลวังตะเคียน ก็ได้ให้ความร่วมมือมาโดยตลอด

๔.๕ การสังคมสงเคราะห์

๑. ดำเนินการจ่ายเบี้ยยังชีพให้แก่ ผู้ติดเชื้อเอดส์ ๒๐ ราย ผู้พิการ ๒๘๔ ราย/ผู้สูงอายุ ๑,๒๑๑ ราย
๒. รับลงทะเบียนและประสานโครงการเงินอุดหนุนเพื่อการเลี้ยงดูเด็กแรกเกิด
๓. ประสานการทำบัตรผู้พิการ
๔. ตั้งโครงการช่วยเหลือผู้ยากจน ยากไร้ รายได้น้อย และผู้ด้อยโอกาสไร้ที่พึ่ง
๕. ตั้งโครงการปรับปรุงซ่อมแซมบ้านคนจน

๕. ระบบบริการพื้นฐาน

๕.๑ การคมนาคมขนส่ง ตำบลวังตะเคียน มีทางหลวงชนบท สาย ปจ. ๒๐๐๖ เป็นถนนสายหลักของตำบลวังตะเคียน เส้นทางเชื่อมต่อระหว่างตำบลบ่อทองและตำบลวังท่าช้าง และเชื่อมต่อระหว่างหมู่บ้าน หมู่ที่ ๗ หมู่ที่ ๑ หมู่ที่ ๓ หมู่ที่ ๑๒ หมู่ที่ ๑๖ หมู่ที่ ๑๗ หมู่ที่ ๕ หมู่ที่ ๖ หมู่ที่ ๑๔ หมู่ที่ ๑๕ เป็นถนนลาดยาง หมู่บ้านต่าง ๆ และถนนภายในหมู่บ้าน ถนนคอนกรีตและถนนลูกรัง

๕.๒ การไฟฟ้า ตำบลวังตะเคียนมีไฟฟ้าเข้าถึงทุกหมู่บ้าน จำนวน ๑๗ หมู่บ้าน แต่ไม่ครบตามจำนวนครัวเรือนทั้งหมด เนื่องจากมีครัวเรือนที่เพิ่มขึ้นทุกปีและตักสำรวจบ้างจำนวนครัวเรือนร้อยละ ๑๐ ไม่มีไฟฟ้าใช้

๕.๓ การประปา ตำบลวังตะเคียนมีระบบประปาทั้งหมด ๒๘ แห่ง

๕.๔ โทรศัพท์ ประชาชนส่วนใหญ่ใช้โทรศัพท์เคลื่อนที่ติดตามตัวเป็นส่วนใหญ่

๕.๕ ไปรษณีย์/การสื่อสาร/การขนส่งวัสดุ ครุภัณฑ์ ที่ทำการไปรษณีย์โทรเลข ๑ แห่ง

๖. ระบบเศรษฐกิจ

๖.๑ การเกษตร พื้นที่ส่วนใหญ่เป็นที่ราบเหมาะสมแก่การทำอาชีพเกษตร อาชีพหลักของประชากร คือ การทำนา ๑๔,๔๒๘ ไร่ เกษตรกร ๗๘๕ ราย มันสำปะหลัง ๑๓,๒๓๖ ไร่ เกษตรกร ๓๔๙ ครัวเรือน ข้าวโพดเลี้ยงสัตว์ ๔,๐๖๒ ไร่ เกษตรกร ๒๔๓ ไร่ อ้อย ๒,๘๗๒ ไร่ เกษตรกร ๕๓ ครัวเรือน ยางพารา ๑,๖๕๗ ไร่ เกษตรกร ๔๕ ราย ไม้ผล ๙๗๒ ไร่ ๔๓ ราย อาชีพเสริมคือ เลี้ยงสัตว์ รับจ้างทั่วไป ส่วนหลังฤดูเก็บเกี่ยวแรงงานส่วนหนึ่งจะเข้าสู่โรงงาน

ข้อมูลแหล่งน้ำทางการเกษตร มีแม่น้ำสำคัญไหลผ่านหลายสาย

ข้อมูลแหล่งน้ำกิน น้ำใช้ (หรือน้ำเพื่อการอุปโภค บริโภค)

แหล่งน้ำธรรมชาติ

- | | | |
|-----------------------|----|------|
| - ลำน้ำ, ลำห้วย, คลอง | ๓๗ | แห่ง |
| - บึง, หนอง และอื่น ๆ | ๘ | แห่ง |

แหล่งน้ำที่สร้างขึ้น

- | | | |
|--------------|-----|------|
| - ฝาย | ๑๓ | แห่ง |
| - บ่อโยก | ๓๑ | แห่ง |
| - สระน้ำ | ๒๖ | แห่ง |
| - บ่อน้ำตื้น | ๑๖๘ | แห่ง |

๖.๒ การประมง (ในเขต อบต.วังตะเคียน ไม่มีการประมง)

๖.๓ การปศุสัตว์ มีการทำฟาร์มสุกร จำนวน ๑ แห่ง /ฟาร์มเลี้ยงไก่ ๑ แห่ง

๖.๔ การบริการ สถานีบริการน้ำมัน มีทุกหมู่บ้าน /อู่เคาะพนัสนี้ ๑ แห่ง /ร้านค้า มีทุกหมู่บ้าน

๖.๕ การท่องเที่ยว ในเขต อบต. ไม่มีแหล่งท่องเที่ยว แต่ได้ส่งเสริมการท่องเที่ยวให้เกิดขึ้นในชุมชน เช่น การจัดงานประเพณีต่างๆ

๖.๖ อุตสาหกรรม จำนวนกิจการอุตสาหกรรมขนาดเล็ก (โรงสีขนาดเล็ก) จำนวน ๕ แห่ง

๖.๗ การพาณิชย์/กลุ่มอาชีพ มีกลุ่มอาชีพ จำนวน ๔ กลุ่ม

๑. กลุ่มเย็บกระเป๋า
๒. กลุ่มผ้าไหม
๓. กลุ่มเลี้ยงสัตว์
๔. กลุ่มทำไร่

๖.๘ แรงงาน จากการสำรวจข้อมูลพื้นฐานพบว่า ประชากรที่มีอายุ ๑๕ – ๖๐ ปี อยู่ในกำลังแรงงาน ร้อยละ ๙๕ เมื่อเทียบกับอัตราส่วนกับจังหวัด ร้อยละ ๗๓.๙๙ ซึ่งสูงกว่ามาก แต่ค่าแรงในพื้นที่ต่ำกว่าระดับจังหวัด โดยเฉพาะแรงงานด้านการเกษตร ประชากรอายุระหว่าง ๒๕ – ๕๐ ปี บางส่วน ไปรับจ้างทำงานนอกพื้นที่ รวมทั้งแรงงานที่ไปทำงานต่างประเทศ ปัญหาที่พบคือ ประชากรต้องไปทำงานนอกพื้นที่ในเมืองที่มีโรงงานอุตสาหกรรม บริษัท ห้างร้านใหญ่ๆ เพราะในพื้นที่ไม่มีโรงงานอุตสาหกรรมที่มีการจ้างแรงงานเยอะ เพราะพื้นที่ส่วนมากเป็นที่อยู่อาศัย ปัญหานี้ยังไม่สามารถแก้ไขได้

๗. ศาสนา ประเพณี วัฒนธรรม

๗.๑ การนับถือศาสนา ประชากรส่วนใหญ่ นับถือศาสนาพุทธ

๗.๒ ประเพณีและงานประจำปี การจัดงานบุญ/งานประเพณีต่าง ๆ จะจัดกันตามความเชื่อที่ยึดถือปฏิบัติกันมาทุกปีและตามจารีตประเพณี เช่น ประเพณีลอยกระทง , วันสงกรานต์ , วันออกพรรษา

๗.๓ ภูมิปัญญาท้องถิ่น ภาษาถิ่น ภาษาที่ใช้เป็นภาษากลาง ภูมิปัญญาท้องถิ่น

๗.๔ สินค้าพื้นเมืองและของที่ระลึก ภูมิปัญญาท้องถิ่น ประชาชนในเขตพื้นที่ได้อนุรักษ์ภูมิปัญญาท้องถิ่น ได้แก่ วิธีการทอเสื่อจากต้นกก สานแห

๘. ทรัพยากรธรรมชาติ

๘.๑ น้ำ

ลำน้ำ, ลำห้วย, คลอง ๓๗ แห่ง
บึง, หนอง และอื่น ๆ ๘ แห่ง

๘.๒ ป่าไม้ มีพื้นที่ป่าไม้ปลูกแล้วที่หมู่ ๒, ๘, ๑๕, ๑๔ จำนวน ๕๓๗ ไร่

๘.๓ ภูเขา ในเขต อบต. ไม่มีภูเขา

๘.๔ คุณภาพของทรัพยากรธรรมชาติ

ในพื้นที่ของ อบต.ส่วนมากเป็นพื้นที่สำหรับเพาะปลูก ที่อยู่อาศัย ร้านค้า และมีพื้นที่เพียงเล็กน้อยที่เป็นพื้นที่สาธารณะ ทรัพยากรธรรมชาติในพื้นที่ ก็ได้แก่ ดิน น้ำ ต้นไม้ อากาศที่ไม่มีมลพิษ ปัญหาคือ เนื่องจากว่าพื้นที่บางส่วนเป็นดินเค็ม น้ำใต้ดินก็เค็ม หรือไม่ก็เป็นน้ำกร่อย ไม่สามารถที่จะนำน้ำจากใต้ดินมาใช้ในการอุปโภค-บริโภคได้ได้ ต้องอาศัยน้ำดิบจากแหล่งอื่น และน้ำฝนน้ำในการเกษตรก็ต้องรอฤดูฝน มีแหล่งน้ำใช้ในการเกษตรไม่เพียงพอ ปัญหาคือยังไม่สามารถหาแหล่งน้ำสำหรับการเกษตรได้เพิ่มขึ้น เพราะพื้นที่ส่วนมากเป็นของประชาชน เอกชน ปัญหาด้านขยะ เมื่อชุมชนแออัดขยะก็มากขึ้น การแก้ไขปัญหา เทศบาลได้จัดทำโครงการเพื่อแก้ปัญหาให้กับประชาชนและเป็นไปตามความต้องการของประชาชน

ส่วนที่ ๒

ยุทธศาสตร์องค์กรปกครองส่วนท้องถิ่น

๑. ความสัมพันธ์ระหว่างแผนพัฒนาระดับมหภาค

ในการกระจายอำนาจการบริหารของรัฐไปสู่องค์กรปกครองส่วนท้องถิ่นดังกล่าว ตามพระราชบัญญัติกำหนดแผนและขั้นตอนการกระจายอำนาจ พ.ศ. ๒๕๔๒ ได้กำหนดรายละเอียดเกี่ยวกับขั้นตอนและกระบวนการในการถ่ายโอนภารกิจ งบประมาณ และอัตรากำลังของราชการส่วนกลางและราชการส่วนภูมิภาคไปให้แก่องค์กรปกครองส่วนท้องถิ่น โดยมีกำหนดระยะเวลาและเงื่อนไขที่ระบุไว้อย่างชัดเจนว่า ในอนาคตอันใกล้นี้้องค์กรปกครองส่วนท้องถิ่นจะได้รับการจัดสรรงบประมาณในสัดส่วนที่สูงขึ้น มีอัตรากำลังมากขึ้น รวมทั้งมีภารกิจและหน้าที่ความรับผิดชอบที่เพิ่มขึ้นตามกันไปด้วย

จากผลการเปลี่ยนแปลงดังกล่าว จึงมีความจำเป็นอย่างยิ่งที่องค์กรปกครองส่วนท้องถิ่นทุกแห่งจะต้องมีการเตรียมการเพื่อรองรับมาตรการในการถ่ายโอนภารกิจ งบประมาณและอัตรากำลังจากหน่วยงานส่วนกลางและส่วนภูมิภาคตามที่กฎหมายกำหนด เพื่อที่จะสามารถปฏิบัติภารกิจตามที่ได้รับมอบหมายได้อย่างมีประสิทธิภาพ ซึ่งหมายความว่า องค์กรปกครองส่วนท้องถิ่นจะต้องเร่งกำหนดจุดมุ่งหมายหรือทิศทางในการพัฒนาของตนให้ชัดเจน มีการกำหนดยุทธศาสตร์และแนวทางการพัฒนาที่สอดคล้องกับจุดมุ่งหมายในการพัฒนาอย่างเป็นระบบ โดยมีความครอบคลุมภารกิจการพัฒนาในทุกๆ ด้าน อันเป็นการแสดงให้เห็นถึงความพร้อมและศักยภาพขององค์กรปกครองส่วนท้องถิ่นที่จะสามารถบริหารงานในความรับผิดชอบตามที่ราชการส่วนกลางและราชการส่วนภูมิภาคจะถ่ายโอนมาให้ได้อย่างมีประสิทธิภาพ

แผนยุทธศาสตร์การพัฒนาจึงถือเป็นเครื่องมือสำคัญอย่างยิ่งที่จะช่วยสนับสนุนในการวิเคราะห์สภาพปัญหา/ความต้องการขององค์การบริหารส่วนตำบล เพื่อนำไปสู่การกำหนดจุดมุ่งหมายในการพัฒนา การกำหนดภารกิจ และแนวทางการดำเนินงานเพื่อนำไปสู่จุดมุ่งหมายดังกล่าวอย่างเป็นระบบ ซึ่งจะช่วยให้การกำหนดแผนงาน/โครงการ มีทิศทางที่สอดคล้องและประสาน สนับสนุนในจุดมุ่งหมายร่วมกัน ซึ่งนอกจากจะทำให้ปัญหา/ความต้องการได้รับการตอบสนองอย่างเหมาะสมแล้ว ยังเป็นการบริหารทรัพยากรที่มีอยู่อย่างจำกัดให้เกิดประโยชน์สูงสุดในขณะเดียวกันด้วย

หลักการสำคัญที่ถือเป็นหัวใจของการจัดทำแผนยุทธศาสตร์การพัฒนาก็คือ การกำหนดจุดมุ่งหมายการพัฒนาและการกำหนดแนวทางการพัฒนาที่จะนำไปสู่การบรรลุผลตามจุดมุ่งหมายที่กำหนดไว้ ทั้งนี้เพราะหากไม่มีจุดมุ่งหมายในการพัฒนาที่ชัดเจนแล้ว การบริหารงานก็จะเป็นการแก้ไขปัญหาเฉพาะหน้าไปเรื่อยๆ เมื่อมีปัญหาอย่างซ้ำซ้อนและไม่มีที่สิ้นสุดแล้ว ยังอาจทำให้ปัญหามีความรุนแรงมากขึ้นจนเกินศักยภาพและแก้ไขได้ ดังนั้น การจัดทำแผนยุทธศาสตร์การพัฒนาในครั้งนี้ จึงเป็นโอกาสอันดีที่จะได้กำหนดจุดมุ่งหมายและแนวทางการพัฒนาที่สอดคล้องกับสภาพปัญหา ความต้องการ และศักยภาพอย่างเป็นระบบ ซึ่งนอกจากจะเป็น

การพัฒนาประสิทธิภาพในการบริหารจัดการภายใต้ทรัพยากรที่มีอยู่อย่างจำกัดแล้ว ยังเป็นการเตรียมความพร้อมเพื่อรองรับการถ่ายโอนภารกิจจากหน่วยงานส่วนกลางและส่วนภูมิภาคอีกทางหนึ่งด้วย

๑.๑ แผนยุทธศาสตร์ชาติ ๒๐ ปี (พ.ศ. ๒๕๖๑-๒๕๘๐)

โดยที่รัฐธรรมนูญแห่งราชอาณาจักรไทย มาตรา ๖๕ กำหนดให้รัฐพึงจัดให้มียุทธศาสตร์ชาติเป็นเป้าหมายการพัฒนาประเทศอย่างยั่งยืน ตามหลักธรรมาภิบาลเพื่อใช้เป็นกรอบในการจัดทำแผนต่างๆให้สอดคล้องและบูรณาการกันเพื่อให้เกิดเป็นพลังผลักดันร่วมกันไปสู่เป้าหมายดังกล่าว โดยให้เป็นไปตามที่กำหนดในกฎหมายว่าด้วยการจัดทำยุทธศาสตร์ชาติ และต่อมาได้มีการตราพระราชบัญญัติการจัดทำยุทธศาสตร์ชาติ พ.ศ. ๒๕๖๐ มีผลบังคับใช้เมื่อวันที่ ๑ สิงหาคม ๒๕๖๐ โดยกำหนดให้มีการแต่งตั้งคณะกรรมการยุทธศาสตร์ชาติ เพื่อรับผิดชอบในการจัดทำร่างยุทธศาสตร์ชาติ กำหนดวิธีการการมีส่วนร่วมของประชาชนในการจัดทำร่างยุทธศาสตร์ชาติ ในการติดตาม การตรวจสอบ และการประเมินผล รวมทั้งกำหนดมาตรการส่งเสริมและสนับสนุนให้ประชาชนทุกภาคส่วนดำเนินการให้สอดคล้องกับยุทธศาสตร์ชาติ

เพื่อให้เป็นไปตามที่กำหนดในพระราชบัญญัติการจัดทำ ยุทธศาสตร์ชาติ พ.ศ. ๒๕๖๐ คณะกรรมการยุทธศาสตร์ชาติได้แต่งตั้งคณะกรรมการจัดทำยุทธศาสตร์ชาติด้านต่างๆ รวม ๖ คณะอันประกอบด้วย คณะกรรมการจัดทำยุทธศาสตร์ชาติด้านความมั่นคง คณะกรรมการจัดทำยุทธศาสตร์ชาติด้านการสร้างความสามารถในการแข่งขัน คณะกรรมการจัดทำยุทธศาสตร์ชาติด้านการพัฒนาและเสริมสร้างศักยภาพทรัพยากรมนุษย์ คณะกรรมการจัดทำยุทธศาสตร์ชาติด้านการสร้างโอกาสและความเสมอภาคทางสังคม คณะกรรมการจัดทำยุทธศาสตร์ชาติด้านการสร้างการเติบโตบนคุณภาพชีวิตที่เป็นมิตรต่อสิ่งแวดล้อม และ คณะกรรมการจัดทำยุทธศาสตร์ชาติด้านการปรับสมดุลและพัฒนาระบบการบริหารจัดการภาครัฐ เพื่อรับผิดชอบในการดำเนินการจัดทำร่างยุทธศาสตร์ชาติให้เป็นไปตามหลักเกณฑ์ วิธีการ และเงื่อนไขที่กำหนด ตลอดจนได้จัดให้มีการรับฟังความคิดเห็นของประชาชนและหน่วยงานของรัฐที่เกี่ยวข้องอย่างกว้างขวางเพื่อประกอบการพิจารณาจัดทำร่างยุทธศาสตร์ชาติตามที่กฎหมายกำหนดแล้ว

ยุทธศาสตร์ชาติ ๒๐ ปี (พ.ศ. ๒๕๖๑-๒๕๘๐) เป็นยุทธศาสตร์ชาติฉบับแรกของประเทศไทยตามรัฐธรรมนูญแห่งราชอาณาจักรไทย ซึ่งจะต้องนำไปสู่การปฏิบัติเพื่อให้ประเทศไทยบรรลุวิสัยทัศน์ “ประเทศไทยมีความมั่นคง มั่งคั่ง ยั่งยืน เป็นประเทศพัฒนาแล้ว ด้วยการพัฒนาตามหลักปรัชญาของเศรษฐกิจพอเพียง” ภายในช่วงเวลาดังกล่าว เพื่อความสุขของคนไทยทุกคน

สถานการณ์ แนวโน้ม วิสัยทัศน์ และเป้าหมายในการพัฒนาประเทศ

๑. บทนำ

การพัฒนาประเทศไทยนับตั้งแต่แผนพัฒนาเศรษฐกิจและสังคมแห่งชาติ ฉบับที่ ๑ เป็นต้นมาได้ส่งผลให้ประเทศมีการพัฒนาในทุกมิติ ทั้งในด้านเศรษฐกิจที่ประเทศไทยได้รับการยกระดับเป็นประเทศในกลุ่มบนของกลุ่มประเทศระดับรายได้ปานกลาง ในด้านสังคมที่มีการพัฒนาคุณภาพชีวิตของประชาชนส่งผลให้ประเทศไทยหลุดพ้นจากการเป็นประเทศยากจน และในด้านสิ่งแวดล้อมที่ประเทศไทยมีข้อได้เปรียบในหลากหลายหลายเชิงนิเวศ อย่างไรก็ตาม ประเทศไทยยังมีความท้าทายต่อการพัฒนาที่สำคัญ อาทิ อัตราการขยายตัวทางเศรษฐกิจในปี ๒๕๖๐ ที่ร้อยละ ๓.๙ ถือว่าอยู่ในระดับต่ำกว่าศักยภาพ เมื่อเทียบกับร้อยละ ๖.๐ ต่อปีในช่วงเวลาเกือบ ๖ ทศวรรษที่ผ่านมา โดยมีสาเหตุหลักจากการชะลอตัวของการลงทุนภายในประเทศและ

สถานการณ์เศรษฐกิจโลกที่ยังไม่ฟื้นตัวได้เต็มที่โครงสร้างเศรษฐกิจไทยที่ยังไม่สามารถขับเคลื่อนด้วยนวัตกรรมได้อย่างเต็มประสิทธิภาพภาคบริการและภาคเกษตรมีผลผลิตภาพการผลิตในระดับต่ำ ขาดการนำเทคโนโลยีเข้ามาเพิ่มประสิทธิภาพในการผลิต ประกอบกับแรงงานไทยยังมีปัญหาเรื่องคุณภาพและสมรรถนะที่ไม่สอดคล้องกับความต้องการในการขับเคลื่อนการพัฒนาของประเทศ

นอกจากนั้น ศักยภาพและคุณภาพของประชากรไทยทุกช่วงวัยยังคงเป็นปัจจัยท้าทายสำคัญต่อการพัฒนาประเทศ แม้ว่าการเข้าถึงระบบบริการสาธารณะ การศึกษา บริการสาธารณสุข โครงสร้างพื้นฐานต่างๆ และการคุ้มครองทางสังคมอื่น ๆ ของคนไทยมีความครอบคลุมเพิ่มมากขึ้น แต่ยังคงมีปัญหาเรื่องคุณภาพการให้บริการที่มีมาตรฐานแตกต่างกันระหว่างพื้นที่ ซึ่งเป็นหนึ่งในสาเหตุหลักที่ทำให้ประเทศไทยยังคงมีปัญหาความเหลื่อมล้ำในหลายมิติ ขณะที่ปัญหาด้านความยากจนยังคงเป็นประเด็นท้าทายในการยกระดับการพัฒนาประเทศให้ประชาชนมีรายได้สูงขึ้นและแก้ปัญหาความเหลื่อมล้ำอย่างยั่งยืน ขณะเดียวกันการวางกลยุทธ์ระยะยาวในการฟื้นฟู การใช้ และการรักษาทรัพยากรอย่างบูรณาการเพื่อการพัฒนาประเทศที่ผ่านมายังขาดความชัดเจน ส่งผลให้ทรัพยากรธรรมชาติและสิ่งแวดล้อมของประเทศยังมีปัญหาการใช้อย่างสิ้นเปลืองและเสื่อมโทรมลงอย่างรวดเร็ว

ทั้งนี้ ปัญหาดังกล่าวข้างต้นมีสาเหตุส่วนหนึ่งมาจากประสิทธิภาพการบริหารจัดการภาครัฐ การพัฒนาประเทศขาดความต่อเนื่องและความยืดหยุ่นในการตอบสนองต่อความต้องการและปัญหาของประชาชน ขณะที่ความมั่นคงภายในประเทศยังมีหลายประเด็นที่ต้องเสริมสร้างให้เกิดความเข้มแข็ง ลดความขัดแย้งทางความคิดและอุดมการณ์ที่มีรากฐานมาจากความเหลื่อมล้ำ ความไม่เสมอภาค การขาดความเชื่อมั่นในกระบวนการยุติธรรม และปัญหาการขาดเสถียรภาพทางการเมืองตลอดจนส่งเสริมคนในชาติให้ยึดมั่นสถาบันหลักเป็นศูนย์รวมจิตใจให้เกิดความรักและความสามัคคี

ในขณะเดียวกัน การเปลี่ยนแปลงโครงสร้างประชากรที่มีสัดส่วนประชากรวัยแรงงานและวัยเด็กที่ลดลงและประชากรสูงอายุที่เพิ่มขึ้นอย่างต่อเนื่อง จะเป็นปัจจัยเสี่ยงสำคัญที่จะทำให้การพัฒนาประเทศในมิติต่าง ๆ มีความท้าทายมากขึ้น ทั้งในส่วนของเสถียรภาพทางการเงินการคลังของประเทศในการจัดสวัสดิการเพื่อดูแลผู้สูงอายุที่เพิ่มสูงขึ้น การลงทุนและการออม การเจริญเติบโตทางเศรษฐกิจของประเทศ ความมั่นคงทางสังคม การบริหารจัดการทรัพยากรธรรมชาติอย่างยั่งยืนซึ่งจะเป็นประเด็นท้าทายต่อการขับเคลื่อนประเทศไปสู่การเป็นประเทศพัฒนาแล้ว

๒. ปัจจัยและแนวโน้มที่คาดว่าจะส่งผลต่อการพัฒนาประเทศ

แม้ว่าประเทศไทยจะมีตำแหน่งที่ตั้งที่สามารถเป็นศูนย์กลางในการเชื่อมโยงในภูมิภาค และเป็นประตูสู่เอเชีย แต่การที่มีอาณาเขตติดกับประเทศเพื่อนบ้านหลายประเทศ ทำให้ปัญหาด้านเขตแดนกับประเทศเพื่อนบ้านยังคงเป็นความท้าทายด้านความมั่นคงในอนาคต นอกจากนี้ ประเทศไทยยังคงต้องให้ความสำคัญกับปัญหาด้านความมั่นคงอื่น ๆ ที่มีความซับซ้อน ละเอียดอ่อน และมีความเชื่อมโยงกันหลายมิติ ที่อาจเป็นประเด็นท้าทายต่อการสร้างบรรยากาศความไว้วางใจระหว่างรัฐกับประชาชนและระหว่างประชาชนกับประชาชน ซึ่งรวมถึงการสร้างสามัคคีของคนในชาติที่จะนำไปสู่การแก้ปัญหาความขัดแย้งระหว่างกลุ่มประชากรไทยที่มีแนวคิดและความเชื่อที่แตกต่างกันอย่างยั่งยืนนอกจากนี้ การขยายอิทธิพลและการเพิ่มบทบาทของประมุขมหาอำนาจ ที่อาจก่อให้เกิดการเปลี่ยนแปลงไปสู่ระบบหลายขั้วอำนาจ หรือเกิดการย้ายขั้วอำนาจทางเศรษฐกิจ ซึ่งอาจส่งผลกระทบต่อเสถียรภาพทางเศรษฐกิจของประเทศในอนาคต ขณะที่องค์กรที่ไม่ใช่รัฐ อาทิ

องค์การระหว่างประเทศ และบริษัทข้ามชาติ จะมีบทบาทมากขึ้นในการกำหนดกฎ ระเบียบ ทิศทางความสัมพันธ์ และมาตรฐานสากลต่างๆ ทั้งในด้านความมั่นคง และเศรษฐกิจ รวมทั้งการรวมกลุ่มเศรษฐกิจและการเปิดเสรีในภูมิภาคที่นำไปสู่ความเชื่อมโยงในทุกกระบวน อาจก่อให้เกิดความเสี่ยงด้านอาชญากรรมข้ามชาติและเศรษฐกิจนอกระบบ รวมทั้งปัญหาอาชญากรรม การค้ามนุษย์ และการลักลอบเข้าเมือง

ในทางกลับกัน ความเปลี่ยนแปลงจากโลกาภิวัตน์และความก้าวหน้าทางวิทยาศาสตร์และเทคโนโลยี ที่ได้รับการพัฒนาอย่างก้าวกระโดดจะก่อให้เกิดนวัตกรรมอย่างพลิกผัน อาทิ เทคโนโลยีปัญญาประดิษฐ์ อินเทอร์เน็ตในทุกสิ่ง การวิเคราะห์ข้อมูลขนาดใหญ่ หุ่นยนต์และโดรน เทคโนโลยีพันธุกรรมสมัยใหม่ และเทคโนโลยีทางการเงิน ซึ่งตัวอย่างแนวโน้มการพัฒนาเทคโนโลยีอย่างก้าวกระโดดเหล่านี้ คาดว่าจะเป็นปัจจัยสนับสนุนหลักที่ช่วยให้เศรษฐกิจโลกและเศรษฐกิจไทยมีแนวโน้มที่จะกลับมาขยายตัวได้เข้มแข็งขึ้น แนวโน้มสำคัญที่จำเป็นต้องมีการติดตามอย่างใกล้ชิด อาทิ การรวมกลุ่มทางการค้าและการลงทุนที่จะมีความหลากหลายเพิ่มมากขึ้น การแข่งขันที่คาดว่าจะรุนแรงขึ้นในการเพิ่มผลิตภาพและสร้างความหลากหลายของสินค้าและบริการที่ตอบโจทย์รูปแบบชีวิตใหม่ๆ

นอกจากนั้น ประเทศไทยคาดว่าจะเข้าสู่การเป็นสังคมสูงวัยระดับสุดยอดในปี ๒๕๗๔ จะก่อให้เกิดโอกาสใหม่ๆ ในการตอบสนองความต้องการของกลุ่มผู้บริโภคนสูงวัยที่จะมีสัดส่วนเพิ่มขึ้นอย่างต่อเนื่อง รวมทั้งการคาดการณ์ว่าครอบครัวไทยจะมีขนาดเล็กลงและมีรูปแบบที่หลากหลายมากขึ้นประชากรในประเทศไทยจะมีช่วงอายุที่แตกต่างกันและจะมีกลุ่มคนช่วงอายุใหม่ๆ เพิ่มขึ้น ซึ่งจะส่งผลกระทบต่อทัศนคติและพฤติกรรมที่แตกต่างกัน ดังนั้น การเตรียมความพร้อมของประชากรให้มีคุณภาพและการนำเทคโนโลยีที่เหมาะสมมาใช้ในการผลิตและการบริการของประเทศจะเป็นความท้าทายสำคัญในระยะต่อไป

ในขณะเดียวกัน โครงสร้างประชากรที่เข้าสู่สังคมสูงวัย อาจทำให้เกิดความต้องการแรงงานต่างชาตินี้อีกเพิ่มขึ้นเพื่อทดแทนจำนวนแรงงานไทยที่ลดลง ซึ่งปัจจัยด้านการเปิดเสรีในภูมิภาคและความก้าวหน้าของการพัฒนาระบบคมนาคมขนส่งในภูมิภาคจะทำให้การเคลื่อนย้ายแรงงานและการย้ายถิ่นมีความสะดวกมากขึ้น และเป็นปัจจัยสำคัญที่จะทำให้เกิดการเคลื่อนย้ายประชากรเข้าออกประเทศเพิ่มขึ้น โดยเฉพาะในกลุ่มประชากรที่มีศักยภาพซึ่งมีแนวโน้มในการเคลื่อนย้ายไปเรียนหรือทำงานในทั่วทุกมุมโลกสูงขึ้น ทั้งนี้ การย้ายถิ่นส่วนใหญ่มีวัตถุประสงค์เพื่อแสวงหาโอกาสทางเศรษฐกิจที่ดีขึ้น จึงอาจเป็นไปได้ที่ประเทศไทยจะยังคงเป็นประเทศผู้รับของประชากรจากประเทศเพื่อนบ้านขณะที่ประชากรไทย โดยเฉพาะแรงงานทักษะอาจมีแรงจูงใจในการย้ายถิ่นไปยังประเทศที่มีระดับการพัฒนาที่ดีกว่า อาจทำให้การแย่งชิงแรงงานมีความรุนแรงมากขึ้น ซึ่งจะยิ่งทำให้เกิดความเสี่ยงต่อการเจริญเติบโตทางเศรษฐกิจและการเปลี่ยนแปลงของบริบทสังคมไทย

นอกจากนี้ ผลกระทบจากการเปลี่ยนแปลงสภาพภูมิอากาศคาดว่าจะมีความรุนแรงมากขึ้นทั้งในเชิงความผันผวน ความถี่ และขอบเขตที่กว้างขวางมากขึ้น ซึ่งจะสร้างความเสียหายต่อชีวิตและทรัพย์สิน ระบบโครงสร้างพื้นฐานที่จำเป็น ตลอดจนระบบผลิตทางการเกษตรที่สัมพันธ์ต่อเนื่องกับความมั่นคงด้านอาหารและน้ำ ขณะที่ระบบนิเวศต่างๆ มีแนวโน้มเสื่อมโทรมลง และมีความเป็นไปได้ค่อนข้างสูงในการสูญเสียความสามารถในการรองรับความต้องการของมนุษย์ได้อย่างมีประสิทธิภาพอย่างไรก็ดี ระดับความรุนแรงของผลกระทบอันเกิดจากการเปลี่ยนแปลงภูมิอากาศโลกและความเสื่อมโทรมของระบบนิเวศต่าง ๆ ดังกล่าวที่แต่ละประเทศจะต้องเผชิญจะมีความแตกต่างกัน ทำให้การเป็นสังคมสีเขียวการรักษารักษาและบริหารจัดการ

ทรัพยากรธรรมชาติและสิ่งแวดล้อมอย่างบูรณาการจะได้รับความสำคัญและความสนใจจากนานาประเทศรวมทั้งประเทศไทยเพิ่มมากขึ้น พลังงานทดแทนและพลังงานทางเลือกรวมถึงการสร้างสมดุลความมั่นคงด้านพลังงานและอาหารมีแนวโน้มที่จะมีความสำคัญเพิ่มมากขึ้นกฎระเบียบและข้อตกลงด้านสิ่งแวดล้อมจะมีความเข้มข้นและเข้มงวดขึ้น โดยกรอบการพัฒนาตามข้อตกลงระหว่างประเทศต่างๆ ที่สำคัญ เช่น เป้าหมายการพัฒนาที่ยั่งยืนและบันทึกความตกลงปารีสจะได้รับนำไปปฏิบัติอย่างจริงจังมากยิ่งขึ้น

แนวโน้มเหล่านี้จะก่อให้เกิดความท้าทายต่อการพัฒนาประเทศในหลายมิติ ทั้งในส่วนของการทำงานและอาชีพ สาขาการผลิตและบริการใหม่ๆ ความมั่นคงของประเทศอันเกิดจากภัยคุกคามและความเสี่ยงด้านอื่นๆ ที่ซับซ้อนขึ้น อาชญากรรมไซเบอร์ รูปแบบการก่อสงครามที่ใช้เทคโนโลยี เป็นเครื่องมือ การเคลื่อนย้ายอย่างเสรีและรวดเร็วของผู้คน เงินทุน ข้อมูลข่าวสาร องค์กรความรู้ เทคโนโลยีและสินค้าและบริการ การปรับตัวต่อการเปลี่ยนแปลงสภาพภูมิอากาศที่รวดเร็วและคาดการณ์ได้ยากการเกิดขึ้นของโรคระบาด และโรคอุบัติใหม่ที่จะส่งผลให้การเฝ้าระวังด้านการสาธารณสุขในประเทศมีความสำคัญมากขึ้น อาจนำไปสู่ปัญหาความเหลื่อมล้ำที่ทวีความรุนแรงมากขึ้นได้ หากไม่มีมาตรการที่มีประสิทธิภาพในการป้องกันและรองรับผลกระทบต่างๆ ที่คาดว่าจะเกิดขึ้น ซึ่งรวมถึงการเตรียมความพร้อมเพื่อรองรับการเปลี่ยนแปลงทางเทคโนโลยีและนวัตกรรมแบบพลิกผันที่จะเกิดขึ้นอย่างรวดเร็วโดยเฉพาะอย่างยิ่งหากการเข้าถึงเทคโนโลยีโครงสร้างพื้นฐาน และองค์ความรู้สมัยใหม่มีระดับความแตกต่างกันระหว่างกลุ่มประชากรต่างๆ โดยการเปลี่ยนแปลงทางเทคโนโลยีและนวัตกรรมดังกล่าวจะส่งผลต่อการจ้างงานและอาชีพที่จะมีรูปแบบและลักษณะงานที่เปลี่ยนไป มีความต้องการแรงงานที่มีสมรรถนะสูงเพิ่มมากขึ้น หลายอาชีพอาจหายไปจากตลาดงานในปัจจุบันและบางอาชีพจะถูกทดแทนด้วยระบบอัตโนมัติโดยเฉพาะอาชีพที่ต้องการทักษะระดับต่ำ ก่อให้เกิดความเสี่ยงต่อความมั่นคงและคุณภาพชีวิตของประชาชนที่ปรับตัวไม่ทันหรือขาดความรู้และทักษะที่ทันกับยุคสมัยที่เปลี่ยนแปลงไปกระแสโลกาภิวัตน์ที่จะทำให้เกิดการพัฒนาขยายความเป็นเมือง วิถีชีวิตที่เปลี่ยนไปอย่างรวดเร็ว รวมทั้งการเปลี่ยนแปลงทางสภาพภูมิอากาศที่อาจจะมีความแปรปรวนมากยิ่งขึ้น ซึ่งปัจจัยทั้งหมดดังกล่าวจะส่งผลให้ปัญหาความยากจนและความเหลื่อมล้ำของประเทศมีความซับซ้อนมากยิ่งขึ้น

จากปัจจัยและแนวโน้มที่คาดว่าจะส่งผลต่อการขับเคลื่อนการพัฒนาประเทศในมิติต่างๆ ข้างต้น เห็นได้ว่าบริบทและสภาพแวดล้อมทั้งภายในและภายนอกประเทศมีแนวโน้มที่จะเปลี่ยนแปลงอย่างรวดเร็ว มีพลวัตสูง และมีความซับซ้อนหลากหลายมิติ ซึ่งจะส่งผลต่ออนาคตการพัฒนาประเทศอย่างมาก ดังนั้น การพัฒนาประเทศจึงจำเป็นต้องมียุทธศาสตร์การพัฒนาที่ครอบคลุมทุกมิติและทุกด้านการพัฒนาที่เกี่ยวข้อง มีความร่วมมือในลักษณะประชารัฐจากภาคส่วนต่างๆ ในรูปแบบของหุ้นส่วนการพัฒนาที่เป็นการดำเนินงานอย่างบูรณาการ เนื่องจากทุกมิติการพัฒนามีความเกี่ยวข้องซึ่งกันและกัน โดยประเทศไทยจำเป็นต้องมีทรัพยากรมนุษย์ที่มีคุณภาพ มีความรู้ สมรรถนะ และทักษะที่สอดคล้องกับการเปลี่ยนแปลงต่างๆ สามารถรู้เท่าทันและปรับตัวให้สามารถดำเนินชีวิตได้อย่างมีความสุข มีอาชีพที่มั่นคง สร้างรายได้ ท่ามกลางความเปลี่ยนแปลง กฎเกณฑ์และกติกาใหม่ๆ และมาตรฐานที่สูงขึ้น โดยเฉพาะในโลกที่มีการเปลี่ยนแปลงอย่างรวดเร็วซึ่งจำเป็นต้องมีการพัฒนาระบบและปัจจัยส่งเสริมต่าง ๆ ที่เกี่ยวข้องไปพร้อมกัน ทั้งในส่วนของระบบการเรียนการสอน และการพัฒนาทักษะฝีมือที่สอดคล้องกันกับการพัฒนาของคนในแต่ละช่วงวัย ระบบบริการสาธารณะ โครงสร้างพื้นฐาน รวมทั้งการให้ความสำคัญกับการส่งเสริมเทคโนโลยีและนวัตกรรม เพื่อให้ประเทศไทยสามารถยกระดับเป็นเจ้าของเทคโนโลยีและนวัตกรรมก้าวทันโลก จากการต่อยอดการพัฒนาบนพื้นฐานนโยบายไทยแลนด์ ๔.๐ ส่งผลให้เกิด

การสร้างห่วงโซ่มูลค่าทางเศรษฐกิจในทั้งภาคอุตสาหกรรม ภาคเกษตรและภาคบริการ กระจายผลประโยชน์จากการพัฒนา ลดปัญหาความเหลื่อมล้ำ และนำไปสู่การเสริมสร้างคุณภาพชีวิตของประชาชนทุกภาคส่วน

นอกจากนี้ ประเทศไทยต้องให้ความสำคัญกับการสร้างสมดุลความมั่นคงด้านพลังงาน และอาหาร การรักษาไว้ซึ่งความหลากหลายเชิงนิเวศ การส่งเสริมการค้าเงินชีวิตและธุรกิจ และการพัฒนาและขยายความเป็นเมืองที่เติบโตอย่างต่อเนื่องที่เป็นมิตรต่อสิ่งแวดล้อม พร้อมกับการมีข้อกำหนดของรูปแบบและกฎเกณฑ์ที่เกี่ยวข้องกับลักษณะการใช้พื้นที่ที่ชัดเจน ขณะที่การพัฒนาโครงสร้างพื้นฐานและระบบโลจิสติกส์ กฎหมาย ระบบภาษีต้องมีกลยุทธ์การพัฒนาที่สามารถอำนวยความสะดวกและส่งเสริมให้ประเทศมีศักยภาพการแข่งขันที่สูงขึ้น และสามารถใช้จุดแข็งในเรื่องตำแหน่งที่ตั้งทางภูมิศาสตร์ของประเทศให้เกิดประโยชน์ต่อการพัฒนาประเทศมากขึ้น รวมทั้งให้ความสำคัญของการรวมกลุ่มความร่วมมือกับนานาชาติในระดับภูมิภาคและระดับโลก เพื่อกระชับและสร้างสัมพันธ์ไมตรี เสริมสร้างความสัมพันธ์ทางการทูต ซึ่งจะก่อให้เกิดการสร้างพลังทางเศรษฐกิจและรักษาความมั่นคงของประเทศ โดยจำเป็นต้องสร้างความพร้อมในการที่จะยกระดับมาตรฐานและมีการปฏิบัติให้เป็นไปตามระเบียบกติกาสากลในด้านต่างๆ ขณะเดียวกันประเทศไทยจำเป็นต้องเร่งให้มีการปฏิรูประบบราชการและการเมืองเพื่อให้เกิดการบริหารราชการที่ดีและมีเสถียรภาพทางการเมือง มีการส่งเสริมคนในชาติให้ยึดมั่นสถาบันหลักเป็นศูนย์รวมจิตใจเพื่อให้เกิดความรักความสามัคคี และลดความขัดแย้งภายในประเทศ โดยที่นโยบายการพัฒนาต่างๆ จำเป็นต้องคำนึงถึงความสอดคล้องกับโครงสร้างและลักษณะพฤติกรรมของประชากรที่อาจจะมีความแตกต่างจากปัจจุบันมากขึ้น

ดังนั้น ภายใต้เงื่อนไขโครงสร้างประชากร โครงสร้างเศรษฐกิจ สภาพสังคม สภาพภูมิอากาศสิ่งแวดล้อม และปัจจัยการพัฒนาต่างๆ ที่เกี่ยวข้อง ส่งผลให้ประเทศไทยจำเป็นต้องมีการวางแผนการพัฒนาที่รอบคอบและครอบคลุม อย่างไรก็ตาม หลายประเด็นพัฒนาเป็นเรื่องที่ต้องใช้ระยะเวลาในการดำเนินงาน เพื่อให้เกิดการปรับตัวซึ่งจะต้องหยั่งรากลึกลงไปถึงการเปลี่ยนแปลงในเชิงโครงสร้างการขับเคลื่อนการพัฒนาให้ประเทศเจริญก้าวหน้าไปในอนาคตจึงจำเป็นต้องกำหนดวิสัยทัศน์ในระยะยาวที่ต้องบรรลุ พร้อมทั้งแนวยุทธศาสตร์หลักในด้านต่างๆ เพื่อเป็นกรอบในการขับเคลื่อนการพัฒนาอย่างบูรณาการบนพื้นฐานประชาธิปไตย ยุกระดับจุดแข็งและจุดเด่นของประเทศ และปรับปรุงแก้ไขจุดอ่อนและจุดด้อยต่าง ๆ อย่างเป็นระบบ โดยยุทธศาสตร์ชาติจะเป็นเป้าหมายใหญ่ในการขับเคลื่อนประเทศ และถ่ายทอดไปสู่แผนในระดับอื่น ๆ เพื่อนำไปสู่การปฏิบัติทั้งในระดับยุทธศาสตร์ ภารกิจและพื้นที่ ซึ่งรวมถึงพื้นที่พิเศษต่างๆ อาทิ เขตเศรษฐกิจพิเศษชายแดน เขตพัฒนาพิเศษภาคตะวันออกเพื่อให้เกิดการพัฒนาประเทศสามารถดำเนินการได้อย่างมั่นคง มั่งคั่ง และ ยั่งยืน

๓. วิสัยทัศน์ประเทศไทย

“ประเทศไทยมีความมั่นคง มั่งคั่ง ยั่งยืน เป็นประเทศพัฒนาแล้ว ด้วยการพัฒนาตามหลักปรัชญาของเศรษฐกิจพอเพียง” หรือเป็นคติพจน์ประจำชาติว่า “มั่นคง มั่งคั่ง ยั่งยืน” เพื่อสนองต่อต่อผลประโยชน์แห่งชาติ อันได้แก่ การมีเอกราช อธิปไตย การดำรงอยู่อย่างมั่นคง และยั่งยืนของสถาบันหลักของชาติ และประชาชนจากภัยคุกคามทุกรูปแบบ การอยู่ร่วมกันในชาติอย่างสันติสุขเป็นปึกแผ่น มีความมั่นคงทางสังคม ท่ามกลางพหุสังคมและการมีเกียรติและศักดิ์ศรีของความเป็นมนุษย์ความเจริญเติบโตของชาติ ความเป็นธรรมและความอยู่ดีมีสุขของประชาชน ความยั่งยืนของฐานทรัพยากรธรรมชาติสิ่งแวดล้อม ความมั่นคงทางพลังงานและอาหาร ความสามารถในการรักษาผลประโยชน์ของชาติภายใต้การเปลี่ยนแปลงของสภาวะแวดล้อมระหว่าง

ประเทศ และการอยู่ร่วมกันอย่างสันติประสานสอดคล้องกันด้านความมั่นคงในประชาคมอาเซียนและประชาคมโลกอย่างมีเกียรติและศักดิ์ศรี

ความมั่นคง หมายถึง การมีความมั่นคงปลอดภัยจากภัยและการเปลี่ยนแปลงทั้งภายในประเทศและภายนอกประเทศในทุกระดับ ทั้งระดับประเทศ สังคม ชุมชน ครัวเรือน และปัจเจกบุคคล และมีความมั่นคงในทุกมิติ ทั้งมิติทางการทหาร เศรษฐกิจ สังคม สิ่งแวดล้อม และการเมือง เช่น ประเทศมีความมั่นคงในเอกราชและอธิปไตย มีการปกครองระบอบประชาธิปไตยที่มีพระมหากษัตริย์ทรงเป็นประมุข สถาบันชาติ ศาสนา พระมหากษัตริย์มีความเข้มแข็งเป็นศูนย์กลางและเป็นที่ยึดเหนี่ยวจิตใจของประชาชน มีระบบการเมืองที่มั่นคงเป็นกลไกที่นำไปสู่การบริหารประเทศที่ต่อเนื่องและโปร่งใสตามหลักธรรมาภิบาล สังคมมีความปรองดองและความสามัคคี สามารถผนึกกำลังเพื่อพัฒนาประเทศ ชุมชนมีความเข้มแข็ง ครอบครัวมีความอบอุ่น ประชาชนมีความมั่นคงในชีวิต มีงานและรายได้ที่มั่นคงพอเพียงกับการดำรงชีวิต มีการออมสำหรับวัยเกษียณ ความมั่นคงของอาหาร พลังงาน และน้ำ มีที่อยู่อาศัยและความปลอดภัยในชีวิตทรัพย์สิน

ความมั่งคั่ง หมายถึง ประเทศไทยมีการขยายตัวของเศรษฐกิจอย่างต่อเนื่องและมีความยั่งยืนจนเข้าสู่กลุ่มประเทศรายได้สูง ความเหลื่อมล้ำของการพัฒนาลดลง ประชากรมีความอยู่ดีมีสุขได้รับผลประโยชน์จากการพัฒนาอย่างเท่าเทียมกันมากขึ้น และมีการพัฒนาอย่างทั่วถึงทุกภาคส่วนมีคุณภาพชีวิตตามมาตรฐานขององค์การสหประชาชาติ ไม่มีประชาชนที่อยู่ในภาวะความยากจนเศรษฐกิจในประเทศมีความเข้มแข็ง ขณะเดียวกันต้องมีความสามารถในการแข่งขันกับประเทศต่างๆทั้งในตลาดโลกและตลาดภายในประเทศเพื่อให้สามารถสร้างรายได้ทั้งจากภายในและภายนอกประเทศตลอดจนมีการสร้างฐานเศรษฐกิจและสังคมแห่งอนาคต เพื่อให้สอดคล้องกับบริบทการพัฒนาที่เปลี่ยนแปลงไป และประเทศไทยมีบทบาทที่สำคัญในเวทีโลก และมีความสัมพันธ์ทางเศรษฐกิจและการค้าอย่างแน่นแฟ้นกับประเทศในภูมิภาคเอเชีย เป็นจุดสำคัญของการเชื่อมโยงในภูมิภาค ทั้งการคมนาคมขนส่ง การผลิต การค้า การลงทุน และการทำธุรกิจ เพื่อให้เป็นพลังในการพัฒนา นอกจากนี้ยังมีความสมบูรณ์ในทุนที่จะสามารถสร้างการพัฒนาต่อเนื่องไปได้ ได้แก่ ทุนมนุษย์ ทุนทางปัญญา ทุนทางการเงิน ทุนที่เป็นเครื่องมือเครื่องจักร ทุนทางสังคม และทุนทรัพยากรธรรมชาติและสิ่งแวดล้อม

ความยั่งยืน หมายถึง การพัฒนาที่สามารถสร้างความเจริญ รายได้ และคุณภาพชีวิตของประชาชนให้เพิ่มขึ้นอย่างต่อเนื่อง ซึ่งเป็นการเจริญเติบโตของเศรษฐกิจที่อยู่บนหลักการใช้ การรักษาและการฟื้นฟูฐานทรัพยากรธรรมชาติอย่างยั่งยืน ไม่ใช่ทรัพยากรธรรมชาติจนเกินพอดี ไม่สร้างมลภาวะต่อสิ่งแวดล้อมจนเกินความสามารถในการรองรับและเยียวยาของระบบนิเวศ การผลิตและการบริโภคเป็นมิตรกับสิ่งแวดล้อม และสอดคล้องกับเป้าหมายการพัฒนาที่ยั่งยืน ทรัพยากรธรรมชาติมีความอุดมสมบูรณ์มากขึ้นและสิ่งแวดล้อมมีคุณภาพดีขึ้น คนมีความรับผิดชอบต่อสังคม มีความเอื้ออาทร เสียสละเพื่อผลประโยชน์ส่วนรวม รัฐบาลมีนโยบายที่มุ่งประโยชน์ส่วนรวมอย่างยั่งยืนและให้ความสำคัญกับการมีส่วนร่วมของประชาชน และทุกภาคส่วนในสังคมยึดถือและปฏิบัติตามหลักปรัชญาของเศรษฐกิจพอเพียงเพื่อการพัฒนาอย่างสมดุล มีเสถียรภาพ และยั่งยืน

โดยมีเป้าหมายการพัฒนาประเทศ คือ **“ประเทศชาติมั่นคง ประชาชนมีความสุข เศรษฐกิจพัฒนาอย่างต่อเนื่อง สังคมเป็นธรรม ฐานทรัพยากรธรรมชาติยั่งยืน”** โดยยกระดับศักยภาพของประเทศในหลากหลายมิติ พัฒนาคมนในทุกมิติและในทุกช่วงวัยให้เป็นคนดี เก่ง และมีคุณภาพ สร้างโอกาสและ

ความเสมอภาคทางสังคม สร้างการเติบโตบนคุณภาพชีวิตที่เป็นมิตรกับสิ่งแวดล้อม และมีภาครัฐของประชาชน เพื่อประชาชนและประโยชน์ส่วนรวม โดยการประเมินผลการพัฒนาตามยุทธศาสตร์ชาติ ประกอบด้วย

- ๑) ความอยู่ดีมีสุขของคนไทยและสังคมไทย
- ๒) ชีตความสามารถในการแข่งขัน การพัฒนาเศรษฐกิจ และการกระจายรายได้
- ๓) การพัฒนาทรัพยากรมนุษย์ของประเทศ
- ๔) ความเท่าเทียมและความเสมอภาคของสังคม
- ๕) ความหลากหลายทางชีวภาพ คุณภาพสิ่งแวดล้อม และความยั่งยืนของ

ทรัพยากรธรรมชาติ

- ๖) ประสิทธิภาพการบริหารจัดการและการเข้าถึงการให้บริการของภาครัฐ

๔. ประเด็นยุทธศาสตร์ชาติ

๔.๑ ยุทธศาสตร์ชาติด้านความมั่นคง

- (๑) การรักษาความสงบภายในประเทศ
- (๒) การป้องกันและแก้ไขปัญหาที่มีผลกระทบต่อความมั่นคง
- (๓) การพัฒนาศักยภาพของประเทศให้พร้อมเผชิญภัยคุกคามที่กระทบต่อ

ความมั่นคงของชาติ

- (๔) การบูรณาการความร่วมมือด้านความมั่นคงกับอาเซียนและนานาชาติ

รวมถึงองค์กรภาครัฐและที่มิใช่ภาครัฐ

- (๕) การพัฒนากลไกการบริหารจัดการความมั่นคงแบบองค์รวม

๔.๒ ยุทธศาสตร์ชาติด้านการสร้างความสามารถในการแข่งขัน

- (๑) การเกษตรสร้างมูลค่า
- (๒) อุตสาหกรรมและบริการแห่งอนาคต
- (๓) สร้างความหลากหลายด้านการท่องเที่ยว
- (๔) โครงสร้างพื้นฐาน เชื่อมไทย เชื่อมโลก
- (๕) พัฒนาเศรษฐกิจบนพื้นฐานผู้ประกอบการยุคใหม่

๔.๓ ยุทธศาสตร์ชาติด้านการพัฒนาและเสริมสร้างศักยภาพทรัพยากรมนุษย์

- (๑) การปรับเปลี่ยนค่านิยมและวัฒนธรรม
- (๒) การพัฒนาศักยภาพคนตลอดช่วงชีวิต
- (๓) ปฏิรูปกระบวนการเรียนรู้ที่ตอบสนองต่อการเปลี่ยนแปลงในศตวรรษที่ ๒๑
- (๔) การตระหนักถึงพหุปัญญาของมนุษย์ที่หลากหลาย
- (๕) การเสริมสร้างให้คนไทยมีสุขภาวะที่ดี
- (๖) การสร้างสภาพแวดล้อมที่เอื้อต่อการพัฒนาและเสริมสร้างศักยภาพ

ทรัพยากรมนุษย์

- (๗) การเสริมสร้างศักยภาพการกีฬาในการสร้างคุณค่าทางสังคมและพัฒนา

ประเทศ

๔.๔ ยุทธศาสตร์ชาติด้านการสร้างโอกาสและความเสมอภาคทางสังคม

- (๑) การลดความเหลื่อมล้ำ สร้างความเป็นธรรมในทุกมิติ
- (๒) การกระจายศูนย์กลางความเจริญทางเศรษฐกิจ สังคม และเทคโนโลยี
- (๓) การเสริมสร้างพลังทางสังคม
- (๔) การเพิ่มขีดความสามารถของชุมชนท้องถิ่นในการพัฒนา การพึ่งตนเองและ

การจัดการตนเอง

๔.๕ ยุทธศาสตร์ชาติด้านการสร้างการเติบโตบนคุณภาพชีวิตที่เป็นมิตรกับ

สิ่งแวดล้อม

- (๑) สร้างการเติบโตอย่างยั่งยืนบนสังคมเศรษฐกิจสีเขียว
- (๒) สร้างการเติบโตอย่างยั่งยืนบนสังคมเศรษฐกิจภาคทะเล
- (๓) สร้างการเติบโตอย่างยั่งยืนบนสังคมที่เป็นมิตรต่อสภาพภูมิอากาศ
- (๔) พัฒนาพื้นที่เมือง ชนบท เกษตรกรรมและอุตสาหกรรมเชิงนิเวศ มุ่งเน้น

ความเป็นเมืองที่เติบโตอย่างต่อเนื่อง

- (๕) พัฒนาความมั่นคงน้ำ พลังงาน และเกษตรที่เป็นมิตรต่อสิ่งแวดล้อม
- (๖) ยกระดับกระบวนการทัศน์เพื่อกำหนดอนาคตประเทศ

๔.๖ ยุทธศาสตร์ชาติด้านการปรับสมดุลและพัฒนาระบบการบริหารจัดการภาครัฐ

(๑) ภาครัฐที่ยึดประชาชนเป็นศูนย์กลาง ตอบสนองความต้องการ และให้บริการอย่างสะดวกรวดเร็ว โปร่งใส

(๒) ภาครัฐบริหารงานแบบบูรณาการโดยมียุทธศาสตร์ชาติเป็นเป้าหมายและเชื่อมโยงการพัฒนาในทุกระดับ ทุกประเด็น ทุกภารกิจ และทุกพื้นที่

(๓) ภาครัฐมีขนาดเล็กลง เหมาะสมกับภารกิจ ส่งเสริมให้ประชาชนและทุกภาคส่วนมีส่วนร่วมในการพัฒนาประเทศ

(๔) ภาครัฐมีความทันสมัย

(๕) บุคลากรภาครัฐเป็นคนดีและเก่ง ยึดหลักคุณธรรม จริยธรรม มีจิตสำนึก มีความสามารถสูง มุ่งมั่น และเป็นมืออาชีพ

(๖) ภาครัฐมีความโปร่งใส ปลอดการทุจริตและประพฤติมิชอบ

(๗) กฎหมายมีความสอดคล้องเหมาะสมกับบริบทต่าง ๆ และมีเท่าที่จำเป็น

(๘) กระบวนการยุติธรรมเคารพสิทธิมนุษยชนและปฏิบัติต่อประชาชนโดย

เสมอภาค

๑.๒ แผนพัฒนาเศรษฐกิจและสังคมแห่งชาติ ฉบับที่ ๑๒ (พ.ศ. ๒๕๖๑ - ๒๕๖๕)

แผนพัฒนาเศรษฐกิจและสังคมแห่งชาติ ฉบับที่ ๑๒ (พ.ศ. ๒๕๖๑ - ๒๕๖๕) ได้จัดทำขึ้นในช่วงเวลาของการปฏิรูปประเทศและสถานการณ์โลกที่เปลี่ยนแปลงอย่างรวดเร็วและเชื่อมโยงกันใกล้ชิดกันมากขึ้น โดยได้น้อมนำหลัก “ปรัชญาของเศรษฐกิจพอเพียง” มาเป็นปรัชญานาทางในการพัฒนาประเทศต่อเนื่องจากแผนพัฒนาฯ ฉบับที่ ๙-๑๑ เพื่อเสริมสร้างภูมิคุ้มกันและช่วยให้สังคมไทยสามารถยืนหยัดอยู่ได้อย่างมั่นคง เกิดภูมิคุ้มกัน และมีการบริหารจัดการความเสี่ยงอย่างเหมาะสม ส่งผลให้การพัฒนาประเทศสู่ความสมดุลและยั่งยืน

ในการจัดทำแผนพัฒนาฯ ฉบับที่ ๑๒ ครั้งนี้ สำนักงานคณะกรรมการพัฒนาการเศรษฐกิจและสังคมแห่งชาติ (สศช.) ได้จัดทำบนพื้นฐานของกรอบยุทธศาสตร์ชาติ ๒๐ ปี (พ.ศ. ๒๕๖๐ – ๒๕๗๙) ซึ่งเป็นแผนหลักของการพัฒนาประเทศ และเป้าหมายการพัฒนาที่ยั่งยืน (Sustainable Development Goals: SDGs) รวมทั้งการปรับโครงสร้างประเทศไทยไปสู่ประเทศไทย ๔.๐ ตลอดจนประเด็นการปฏิรูปประเทศ นอกจากนี้ ได้ให้ความสำคัญกับการมีส่วนร่วมของภาคีการพัฒนาทุกภาคส่วน ทั้งในระดับกลุ่มอาชีพ ระดับภาค และระดับประเทศในทุกขั้นตอนของแผนฯ อย่างกว้างขวางและต่อเนื่อง เพื่อร่วมกันกำหนดวิสัยทัศน์และ ทิศทางการพัฒนาประเทศ รวมทั้งร่วมจัดทารายละเอียดยุทธศาสตร์ของแผนฯ เพื่อมุ่งสู่ “ความมั่นคง มั่งคั่ง และยั่งยืน”

การพัฒนาประเทศในระยะแผนพัฒนาฯ ฉบับที่ ๑๒ จึงเป็นจุดเปลี่ยนที่สำคัญในการเชื่อมต่อกับยุทธศาสตร์ชาติ ๒๐ ปี ในลักษณะการแปลงยุทธศาสตร์ระยะยาวสู่การปฏิบัติ โดยในแต่ละยุทธศาสตร์ของแผนพัฒนาฯ ฉบับที่ ๑๒ ได้กำหนดประเด็นการพัฒนา พร้อมทั้งแผนงาน/โครงการสำคัญที่ต้องดำเนินการให้เห็นผลเป็นรูปธรรมในช่วง ๕ ปีแรกของการขับเคลื่อนยุทธศาสตร์ชาติ เพื่อเตรียมความพร้อมคน สังคม และระบบเศรษฐกิจของประเทศให้สามารถปรับตัวรองรับผลกระทบจากการเปลี่ยนแปลงได้อย่างเหมาะสม ขณะเดียวกัน ยังได้กำหนดแนวคิดและกลไกการขับเคลื่อนและติดตามประเมินผลที่ชัดเจน เพื่อกำกับให้การพัฒนาเป็นไปอย่างมีทิศทางและเกิดประสิทธิภาพ นาไปสู่การพัฒนาเพื่อประโยชน์สุขที่ยั่งยืนของสังคมไทย

๑. ภาพรวมการพัฒนาในช่วงแผนพัฒนาฯ ฉบับที่ ๑๒

๑.๑ หลักการ

๑.๒ จุดเปลี่ยนสำคัญในแผนพัฒนาเศรษฐกิจและสังคมฉบับที่ ๑๒

๑.๓ ประเด็นการพัฒนาหลักที่สำคัญในช่วงแผนพัฒนาฯ ฉบับที่ ๑๒

๒. การประเมินสภาพแวดล้อมการพัฒนาประเทศ

๒.๑ สถานการณ์และแนวโน้มภายนอก

๒.๒ สถานการณ์และแนวโน้มภายใน

๓. วัตถุประสงค์และเป้าหมายการพัฒนาในช่วงแผนพัฒนาฯ ฉบับที่ ๑๒

๓.๑. วัตถุประสงค์

๓.๒. เป้าหมายรวม

๔. ยุทธศาสตร์การพัฒนาประเทศ

ยุทธศาสตร์ในแผนพัฒนาฯ ฉบับที่ ๑๒ มีทั้งหมด ๑๐ ยุทธศาสตร์ โดยมี ๖ ยุทธศาสตร์ตามกรอบยุทธศาสตร์ชาติ ๒๐ ปี และอีก ๔ ยุทธศาสตร์ที่เป็นปัจจัยสนับสนุน ดังนี้

๔.๑ ยุทธศาสตร์การเสริมสร้างและพัฒนาศักยภาพทุนมนุษย์

๔.๒ ยุทธศาสตร์การสร้างความเป็นธรรมและลดความเหลื่อมล้ำในสังคม

๔.๓ ยุทธศาสตร์การสร้างความเข้มแข็งทางเศรษฐกิจและแข่งขันได้อย่างยั่งยืน

๔.๔ ยุทธศาสตร์การเติบโตที่เป็นมิตรกับสิ่งแวดล้อมเพื่อการพัฒนาที่ยั่งยืน

๔.๕ ยุทธศาสตร์การเสริมสร้างความมั่นคงแห่งชาติเพื่อการพัฒนาประเทศสู่ความมั่งคั่ง

และยั่งยืน

๔.๖ ยุทธศาสตร์การบริหารจัดการในภาครัฐ การป้องกันการทุจริตประพฤติมิชอบ และ

ธรรมาภิบาลในสังคมไทย

- ๔.๗ ยุทธศาสตร์การพัฒนาโครงสร้างพื้นฐานและระบบโลจิสติกส์
- ๔.๘ ยุทธศาสตร์การพัฒนาวิทยาศาสตร์ เทคโนโลยี วิจัย และนวัตกรรม
- ๔.๙ ยุทธศาสตร์พัฒนาภาค เมือง และพื้นที่เศรษฐกิจ
- ๔.๑๐ ยุทธศาสตร์ความร่วมมือระหว่างประเทศเพื่อการพัฒนา

๕. การขับเคลื่อนแผนพัฒนาฯ ฉบับที่ ๑๒ สู่การปฏิบัติ

- ๕.๑ หลักการ
- ๕.๒ แนวทางขับเคลื่อนแผนพัฒนาฯ ฉบับที่ ๑๒
- ๕.๓ การติดตามประเมินผลแผนพัฒนาฯ ฉบับที่ ๑๒

๑.๓ แผนพัฒนาภาค/แผนพัฒนากลุ่มจังหวัด/แผนพัฒนาจังหวัด

แผนยุทธศาสตร์การพัฒนากลุ่มจังหวัดภาคกลางตอนกลาง ๔ ปี พ.ศ.๒๕๕๗-๒๕๖๐
(สมุทรปราการ ฉะเชิงเทรา นครนายก ปราจีนบุรี สระแก้ว)

วิสัยทัศน์

“แหล่งรองรับการขยายตัวของเมืองหลวงและสนามบินสุวรรณภูมิ ศูนย์กลางการท่องเที่ยวเชิงนิเวศน์และแพทย์แผนไทยศูนย์กลาง Logistics เชื่อมโยงเกษตรกรรมและอุตสาหกรรมสู่ตลาดโลกเปิดประตูสู่อินโดจีน ”

ยุทธศาสตร์ มี ๓ประเด็น ประกอบด้วย

ประเด็นยุทธศาสตร์ที่ ๑ ยกระดับการให้บริการด้านการท่องเที่ยวเชิงนิเวศน์ และแพทย์แผนไทยสู่มาตรฐานโลก

ประเด็นยุทธศาสตร์ที่ ๒ เพิ่มประสิทธิภาพระบบโครงข่ายการคมนาคมขนส่งและศูนย์รวบรวมและกระจายสินค้า (Logistics) ให้เกื้อหนุนและเชื่อมโยงเกษตรกรรมและอุตสาหกรรมสู่ตลาดโลก

ประเด็นยุทธศาสตร์ที่ ๓ จัดเตรียมพื้นที่และระบบโครงสร้างบริการพื้นฐานรองรับการขยายตัวของเมืองหลวงและสนามบินสุวรรณภูมิ

เป้าประสงค์

- ๑.เป็นศูนย์กลางการท่องเที่ยวเชิงนิเวศ ที่มีกิจกรรมและบริการได้มาตรฐานสากล
- ๒.เป็นศูนย์กลางการผลิตสินค้าเกษตรที่มีคุณภาพได้มาตรฐานเป็นที่ต้องการของตลาดโลก
- ๓.เป็นศูนย์กลางอุตสาหกรรมต่อเนื่องและเชื่อมโยง (Cluster) ด้านยานยนต์และชิ้นส่วนไฟฟ้า อิเล็กทรอนิกส์ สิ่งทอ เครื่องหนัง และอาหารแปรรูป
- ๔.เป็นศูนย์ธุรกิจและพาณิชย์กรรมนานาชาติด้านการค้า บริการ รวบรวมและกระจายสินค้า (Logistics) สู่ตลาดโลก
- ๕.เป็นประตูสู่ความร่วมมือทางเศรษฐกิจกับอินโดจีน

๑.๔ ยุทธศาสตร์การพัฒนาขององค์กรปกครองส่วนท้องถิ่นในเขตจังหวัดปราจีนบุรี

ยุทธศาสตร์การพัฒนากลุ่มจังหวัดปราจีนบุรี (พ.ศ.๒๕๖๑-๒๕๖๔)

วิสัยทัศน์ :

“ปราจีนบุรีเมืองน่าอยู่ คู่แหล่งท่องเที่ยวและอุตสาหกรรมเชิงนิเวศ เกษตรปลอดภัย และสมุนไพรสู่สากล ”

เป้าประสงค์รวม :

“จังหวัดเป็นฐานการผลิตอุตสาหกรรมเชิงนิเวศ และฐานการผลิตสินค้าเกษตรปลอดภัย เป็นแหล่งอารยธรรมสมัยทวารวดีและการท่องเที่ยวเชิงนิเวศ ทรัพยากรธรรมชาติสิ่งแวดล้อมอุดมสมบูรณ์ ชุมชนสังคมเข้มแข็ง เป็นศูนย์กลางการแพทย์แผนไทย และพัฒนาสมุนไพรสู่สากล ”

ประเด็นยุทธศาสตร์ : มี ๖ ประเด็น ประกอบด้วย

ประเด็นยุทธศาสตร์ที่ ๑ : พัฒนาด้านการเกษตรกรรม และบริหารจัดการน้ำอย่างบูรณาการ

ประเด็นยุทธศาสตร์ที่ ๒ : พัฒนาด้านการค้าและอุตสาหกรรม

ประเด็นยุทธศาสตร์ที่ ๓ : ยกระดับการบริหารจัดการงานด้านสังคม การศึกษาให้มีคุณภาพ มีมาตรฐาน เพื่อสร้างภูมิคุ้มกันและส่งเสริมโอกาสทางสังคมบนฐานแห่งความพอเพียง

ประเด็นยุทธศาสตร์ที่ ๔ : พัฒนาด้านท่องเที่ยว

ประเด็นยุทธศาสตร์ที่ ๕ : พัฒนาเมืองน่าอยู่ สิ่งแวดล้อมและโลจิสติกส์

ประเด็นยุทธศาสตร์ที่ ๖ : พัฒนาการแพทย์แพทย์ไทยและสมุนไพร

๒. ยุทธศาสตร์ขององค์กรปกครองส่วน

๒.๑ วิสัยทัศน์

วิสัยทัศน์ขององค์การบริหารส่วนตำบลวังเคียน :

“พัฒนาโครงสร้างพื้นฐานให้ก้าวหน้า พัฒนาด้านการศึกษา ศาสนาและวัฒนธรรมให้ก้าวไกล ส่งเสริมและสนับสนุนด้านเศรษฐกิจ สุขภาพอนามัยของประชาชนได้รับการดูแล ”

๒.๒ ยุทธศาสตร์

๑. ยุทธศาสตร์ด้านการพัฒนาโครงสร้างพื้นฐาน

๑.๑ แผนงานเคหะและชุมชน

๑.๒ แผนงานอุตสาหกรรมและการโยธา

๒. ยุทธศาสตร์ด้านการส่งเสริมคุณภาพชีวิตและสังคมอยู่ดีมีสุข

๒.๑ แผนงานการศึกษา

๒.๒ แผนงานสาธารณสุข

๒.๓ แผนงานสังคมสงเคราะห์

๒.๔ แผนงานสร้างความเข้มแข็งของชุมชน

๒.๕ แผนงานงบกลาง

๓. ยุทธศาสตร์ด้านการจัดระเบียบสังคม และการรักษาความสงบเรียบร้อย

๓.๑ แผนงานรักษาความสงบภายใน

๔. ยุทธศาสตร์ด้านการส่งเสริมการอนุรักษ์ และจัดการทรัพยากรธรรมชาติ

๔.๑ แผนงานการเกษตร

๕. ยุทธศาสตร์ด้านศาสนา ศิลปวัฒนธรรม จารีตประเพณีและภูมิปัญญาท้องถิ่น

๕.๑ แผนงานการศาสนา วัฒนธรรมและนันทนาการ

๖. ยุทธศาสตร์การพัฒนาการบริหารบ้านเมืองที่ดี

๖.๑ แผนงานบริหารงานทั่วไป

๒.๓ เป้าประสงค์

- ๑) เพื่อให้การคมนาคมมีความสะดวกรวดเร็ว ปลอดภัย
- ๒) เพื่อให้ประชาชนมีน้ำอุปโภค – บริโภคที่ได้มาตรฐานและแหล่งน้ำเพื่อการเกษตรพอเพียง
- ๓) เพื่อให้ประชาชนมีไฟฟ้า ประปาใช้ ทุกครัวเรือน
- ๔) เพื่อให้ประชาชนได้รับการศึกษาตามเกณฑ์ภาคบังคับ
- ๕) เพื่อให้ประชาชนมีอาชีพ รายได้พอเพียงต่อการดำรงชีพ
- ๖) เพื่อให้ผู้ด้อยโอกาสได้รับการช่วยเหลือ และอยู่ร่วมในสังคมได้อย่างมีความสุข
- ๗) ระบบการป้องกันบรรเทาสาธารณภัยได้มาตรฐานและปัญหาเสพติดในชุมชนลดลง
- ๘) เพื่อให้ประชาชนมีสภาพแวดล้อมและคุณภาพชีวิตที่ดีขึ้น
- ๙) เพื่อให้วัฒนธรรมประเพณีท้องถิ่นได้รับการอนุรักษ์และสืบสาน
- ๑๐) เพื่อให้ประชาชนได้รับการบริการที่ดี และมีส่วนร่วมเพิ่มขึ้น
- ๑๑) เพื่อให้การบริหารงานมีประสิทธิภาพ ประสิทธิผล โปร่งใส

๒.๔ ตัวชี้วัด

๑. ถนนมีความสะดวก ปลอดภัย เพิ่มขึ้น
๒. ทางระบายน้ำที่ปลอดภัยเพิ่มขึ้น
๓. ครัวเรือนมี ไฟฟ้า ประปาใช้ ทุกครัวเรือน
๔. การเกิดอุบัติเหตุลดลง
๕. เกษตรกรมีน้ำใช้ในการเกษตรและได้รับผลผลิตดี
๖. ครัวเรือนในเขตเทศบาลที่ได้รับการจัดการด้านสิ่งแวดล้อม ชยะมูลฝอย สิ่งปฏิกูล และน้ำเสีย
๗. เกิดความพึงพอใจในสภาพภูมิทัศน์ที่มีความสะอาด สวยงาม ของประชาชนในเขตเทศบาล
๘. ประชาชนมีความพึงพอใจในการส่งเสริมการมีส่วนร่วมและให้โอกาสแสดงความคิดเห็นในการพัฒนาท้องถิ่น
๙. จำนวนประชาชนที่เข้าร่วมโครงการตามเป้าหมาย
๑๐. ประชาชนมีงานทำทุกคนและมีรายได้เพิ่ม
๑๑. ศูนย์พัฒนาเด็กเล็กมีอาคารที่ได้มาตรฐาน
๑๒. เด็กทุกคนได้มีโอกาสเรียนรู้อย่างเสมอภาคทุกระดับ
๑๓. ประชาชนมีสุขภาพร่างกายแข็งแรง

- ๑๔. ประชาชนได้รับการป้องกันโรค
- ๑๕. ผู้ด้อยโอกาสทางสังคมได้รับสวัสดิการ
- ๑๖. ประชาชนได้สืบสานขนบธรรมเนียม ประเพณี ท้องถิ่นของตน

๒.๕ ค่าเป้าหมาย

- ๑) ด้านการพัฒนาโครงสร้างพื้นฐาน
 - มีถนนที่ได้มาตรฐาน สะดวก ปลอดภัย เพิ่มขึ้น
 - มีท่อ ราง ทางระบายน้ำที่ปลอดภัยเพิ่มขึ้น
 - มีไฟฟ้า ประปาใช้ ทุกครัวเรือน
- ๒) ด้านการส่งเสริมคุณภาพชีวิตและสังคมอยู่ดีมีสุข
 - ประชาชนได้รับการส่งเสริมให้มีคุณภาพชีวิตที่ดี
 - ประชาชนได้รับการส่งเสริมกีฬาและนันทนาการ
 - ประชาชนได้รับการส่งเสริมด้านการศึกษาประชาชนมีสุขภาพร่างกายแข็งแรง
 - ประชาชนมีสุขภาพร่างกายแข็งแรง
 - ผู้ด้อยโอกาสทางสังคมได้รับสวัสดิการทุกคน
- ๓) ด้านการจัดระเบียบสังคม และการรักษาความสงบเรียบร้อย
 - การให้ความช่วยเหลือผู้ประสบภัยพิบัติในเขตพื้นที่
 - การให้ความรู้เกี่ยวกับการป้องกันและบรรเทาสาธารณภัยกับประชาชน
- ๔) ด้านการส่งเสริมการอนุรักษ์ และจัดการทรัพยากรธรรมชาติ
 - การอนุรักษ์และฟื้นฟูทรัพยากรธรรมชาติและสิ่งแวดล้อม และพัฒนามรดกโลก
 - พื้นที่หมู่บ้านปราศจากขยะมูลฝอย
 - ส่งเสริมการเกษตรปลอดภัย
 - จำนวนพื้นที่แหล่งน้ำและป่าไม้เพิ่มขึ้น และมีความอุดมสมบูรณ์
- ๕) ด้านศาสนา ศิลปวัฒนธรรม จารีตประเพณีและภูมิปัญญาท้องถิ่น
 - วัฒนธรรมประเพณีได้รับการอนุรักษ์ให้คงอยู่คู่ท้องถิ่น
 - ได้สืบสานขนบธรรมเนียม ประเพณี ท้องถิ่น
- ๖) การพัฒนาการบริหารบ้านเมืองที่ดี
 - การบริหารงานมีประสิทธิภาพ โปร่งใส ตรวจสอบได้
 - ประชาชนมีส่วนร่วมในการบริหารงาน

๒.๖ กลยุทธ์

- ๑) ด้านการพัฒนาโครงสร้างพื้นฐาน
 - ก่อสร้าง ปรับปรุง บำรุงรักษาถนน สะพาน ทางเข้า และท่อระบายน้ำให้ได้มาตรฐาน
 - การพัฒนาแหล่งน้ำ เพื่อการอุปโภค-บริโภค ให้มีคุณภาพ และน้ำเพื่อการเกษตร
 - พัฒนาระบบไฟฟ้าสาธารณะและการจราจร
- ๒) ด้านการส่งเสริมคุณภาพชีวิตและสังคมอยู่ดีมีสุข
 - ป้องกัน ควบคุมโรค และการส่งเสริม สุขภาพอนามัยของประชาชน

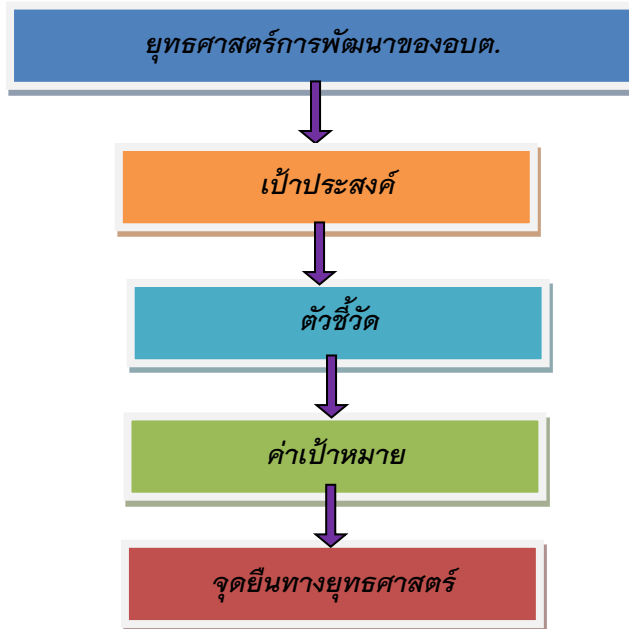
- สงเคราะห์คนชรา เด็ก ผู้ด้อยโอกาส และผู้ติดเชื่อเฮดส์
 - พัฒนาส่งเสริมอาชีพให้ประชาชนมีรายได้เพียงพอต่อการดำรงชีพ
 - ส่งเสริมการกีฬา และนันทนาการ
 - ส่งเสริมงานด้านการศึกษาโรงเรียนในเขตพื้นที่ และศูนย์พัฒนาเด็กเล็ก
- ๓) ด้านการจัดระเบียบสังคม และการรักษาความสงบเรียบร้อย
- ส่งเสริมและเพิ่มประสิทธิภาพในการป้องกันบรรเทาสาธารณภัย
 - ป้องกันและแก้ไขปัญหายาเสพติด การจัดระเบียบสังคมในชุมชน
 - การส่งเสริม สนับสนุน ป้องกัน อุบัติเหตุบนท้องถนน
- ๔) ด้านการส่งเสริมการอนุรักษ์ และจัดการทรัพยากรธรรมชาติ
- สร้างจิตสำนึกและความตระหนักใน การจัดการทรัพยากรธรรมชาติและสิ่งแวดล้อม
 - สนับสนุนการดำเนินงานด้านการเกษตรและพัฒนาแหล่งน้ำเพื่อการเกษตรอย่างทั่วถึง
- ๕) ด้านศาสนา ศิลปวัฒนธรรม จารีตประเพณีและภูมิปัญญาท้องถิ่น
- พัฒนาและส่งเสริมด้านศาสนา วัฒนธรรม ประเพณี กีฬาและนันทนาการ
- ๖) การพัฒนาการบริหารบ้านเมืองที่ดี
- ส่งเสริมสนับสนุนการปกครองระบอบประชาธิปไตยและการมีส่วนร่วมของประชาชน
 - พัฒนาบุคลากร เครื่องมือเครื่องใช้สำนักงาน และการบริหารงานของ องค์กรการบริหารส่วนตำบลให้มีประสิทธิภาพ

๒.๗ จุดยืนทางยุทธศาสตร์

- ๑) การพัฒนาชุมชนให้น่าอยู่มีความเข้มแข็ง โดยได้รับบริการสาธารณะด้านโครงสร้างพื้นฐานที่จำเป็นเพื่อรองรับการขยายตัวของชุมชนและเศรษฐกิจ
- ๒) การพัฒนาระบบการศึกษาและส่งเสริมศิลปวัฒนธรรมท้องถิ่น
- ๓) ส่งเสริมและพัฒนาศักยภาพคนและความเข้มแข็งของชุมชนในการพึ่งตนเอง
- ๔) การกำจัดขยะมูลฝอย สิ่งปฏิกูลและมลภาวะสิ่งแวดล้อมที่มีอย่างยั่งยืน
- ๕) การพัฒนาระบบการบริหารจัดการภาครัฐที่ดีและมีมีส่วนร่วมจากทุกภาคส่วน

๒.๘ ความเชื่อมโยงของยุทธศาสตร์ในภาพรวม

การจัดทำแผนพัฒนาท้องถิ่นสี่ปีของเทศบาลมีความเชื่อมโยงของยุทธศาสตร์ในภาพรวม ดังนี้



๓. การวิเคราะห์เพื่อพัฒนาท้องถิ่น

๓.๑ การวิเคราะห์กรอบการจัดทำยุทธศาสตร์ขององค์กรปกครองส่วนท้องถิ่น

ในการจัดทำแผนพัฒนาท้องถิ่นสี่ปีของเทศบาลได้ใช้การวิเคราะห์ SWOT Analysis/Demand (Demand Analysis)/Global Demand และ Trend ปัจจัยและสถานการณ์การเปลี่ยนแปลงที่มีผลต่อการพัฒนาอย่างน้อยต้องประกอบด้วย การวิเคราะห์ศักยภาพด้านเศรษฐกิจ ด้านสังคม ด้านทรัพยากรธรรมชาติและสิ่งแวดล้อม ซึ่งมีรายละเอียดดังนี้

เพื่อประเมินสภาพการพัฒนาในปัจจุบัน และโอกาสในการพัฒนาในอนาคตขององค์การบริหารส่วนตำบลวังตะเคียน เป็นการประเมินถึงโอกาสและภาวะคุกคามหรือข้อจำกัดเป็นสภาวะแวดล้อมภายนอกที่มีผลต่อการพัฒนาท้องถิ่น รวมถึงจุดแข็งและจุดอ่อนของท้องถิ่น อันเป็นสภาวะแวดล้อมภายในองค์การบริหารส่วนท้องถิ่น โดยใช้เทคนิคการ SWOT analysis เพื่อพิจารณาศักยภาพการพัฒนาขององค์การบริหารส่วนตำบลวังตะเคียนในภาพรวม ดังนี้

๑.จุดแข็ง (S= STRENGTH)

๑.๑ ด้านการบริหารจัดการและความต้องการ ประชาชนมีความต้องการ ผู้นำ ผู้บริหาร สนับสนุนแนวคิดและกำหนดนโยบายการพัฒนาในด้านโครงสร้างพื้นฐานอย่างต่อเนื่อง

๑.๒ งบประมาณ ต้นทุนการดำเนินงานด้านโครงสร้างพื้นฐาน โดยเฉลี่ยอยู่ในระดับที่สูงมาก โดยเฉพาะการก่อสร้างถนนคอนกรีตเสริมเหล็ก

๑.๓ เทคนิคการทำงาน ส่วนมาก เป็นงานที่ไม่ต้องใช้เทคนิคและวิธีการทำงานในระดับที่สูงนัก

๑.๔ ด้านการบริหารจัดการ ผู้นำ ผู้บริหาร สนับสนุนแนวคิดและกำหนดนโยบายการพัฒนาในด้านสังคมและการศึกษาสาธารณสุขอย่างต่อเนื่อง

๒.จุดอ่อน (W= WEAKNESS)

๒.๑ โครงการขนาดใหญ่ต้องใช้งบประมาณสูง องค์การบริหารส่วนตำบลวังตะเคียนไม่สามารถดำเนินโครงการได้

๒.๒ มีจำนวนโครงการที่ต้องการจำนวนมาก และไม่ทั่วถึง

๒.๓ ขาดแคลนแหล่งน้ำขนาดใหญ่เพื่อใช้ในการอุปโภคและบริโภค

๒.๔ ประชาชนยังขาดความสนใจในเรื่องการเมืองการปกครอง

๒.๕ ประชาชนยังไม่เข้าใจบทบาทของตนเองในการพัฒนาท้องถิ่น

๒.๖ ผู้ด้อยโอกาสทางสังคมไม่สามารถเข้าถึงสวัสดิการของรัฐอย่างทั่วถึงเสมอภาค

๓. โอกาส (Opportunity)

๓.๑ รัฐธรรมนูญแห่งราชอาณาจักรไทย พ.ศ. ๒๕๕๐ ให้การสนับสนุนการดำเนินงานของท้องถิ่น ไม่ว่าจะเป็นด้านเศรษฐกิจท้องถิ่น ระบบสาธารณสุขปโภค สาธารณูปการ เป็นต้น

๓.๒ พระราชบัญญัติกำหนดแผนและขั้นตอนการกระจายอำนาจให้แก่องค์กรปกครองส่วนท้องถิ่นมีหน้าที่ในการจัดระบบบริการสาธารณะ เพื่อประโยชน์ของประชาชนในท้องถิ่น โดยที่หน่วยงานส่วนกลางและส่วนภูมิภาค ส่งเสริมและสนับสนุนการถ่ายโอนภารกิจให้แก่ อบต.

๓.๓ เศรษฐกิจของประเทศไทยยังมีแนวโน้มขยายตัวอย่างต่อเนื่อง

๓.๔ นโยบายการกำหนดพื้นที่การเกษตร และการบริหารจัดการทรัพยากรน้ำ

๔. อุปสรรคหรือข้อจำกัด (T= THREAT)

๔.๑ มีภัยธรรมชาติ ได้แก่ อุทกภัย ภัยแล้ง

๔.๒ สินค้าเกษตรมีแนวโน้มต้นทุนที่สูงขึ้น

๔.๓ ภาวะทางเศรษฐกิจทำให้วิถีชีวิตของประชาชนเปลี่ยนแปลงไป

๔.๔ งบประมาณที่ได้รับการอุดหนุนไม่เพียงพอ การแก้ไขปัญหาด้านเศรษฐกิจและความยากจน เป็นงานที่ต้องอาศัยความร่วมมือจากหลายๆส่วนที่ต้องประสานงานกัน ถึงจะเกิดผลสัมฤทธิ์

๔.๕ ระเบียบกฎหมายที่เกี่ยวข้อง ค่อนข้างมากทำให้การดำเนินงานไม่คล่องตัวเกิดความล่าช้าในการทำงาน ประชาชนจึงเกิดความเบื่อหน่าย

๔.๖ การแก้ไขปัญหาด้านสังคมและการสาธารณสุขเป็นงานที่ต้องอาศัยความร่วมมือจากหลายๆส่วนที่ต้องประสานงานกัน ถึงจะเกิดผลสัมฤทธิ์การพัฒนาด้านการเมือง การบริหาร เป็นงานที่ต้องอาศัยความร่วมมือจากหลายๆส่วนที่ต้องประสานงานกัน ถึงจะเกิดผลสัมฤทธิ์

๔.๗ การพัฒนาด้านการเมือง การบริหาร เป็นงานที่ต้องอาศัยจิตสำนึก เกี่ยวกับการใช้ดุลพินิจส่วนบุคคล จึงเป็นงานที่ค่อนข้างจะคาดเดาผลงานได้ยาก ขาดการบูรณาการและการประสานงานที่ดีในหน่วยงานที่เกี่ยวข้อง

๓.๒ การประเมินสถานการณ์สภาพแวดล้อมภายนอกที่เกี่ยวข้อง

ในการจัดทำแผนพัฒนาท้องถิ่นสี่ปีขององค์การบริหารส่วนตำบลเมืองกาฬงัน ได้ทำการประเมินสถานการณ์สภาพแวดล้อมภายนอกที่เกี่ยวข้อง ซึ่งมีรายละเอียดดังนี้

โอกาส(O)	อุปสรรค(T)
๑. พรบ.กำหนดแผนและขั้นตอนการกระจายอำนาจให้ อปท.ในการจัดระบบบริการสาธารณะเพื่อประโยชน์ของประชาชนในท้องถิ่น	๑. การถ่ายโอนภารกิจบริการสาธารณะจากหน่วยงานต่างๆ ยังขาดเจ้าหน้าที่ผู้รับผิดชอบที่มีความรู้เฉพาะด้าน
๒. เป็นองค์กรที่มีหน้าที่ให้บริการสาธารณะแก่ประชาชนอย่างใกล้ชิด มีงบประมาณสนับสนุนจากรัฐบาลเพื่อการบริหารจัดการและพัฒนาท้องถิ่นเพิ่มขึ้น	๒. มีระเบียบกฎหมายที่เกี่ยวข้องค่อนข้างมากทำให้การดำเนินงานไม่คล่องตัว ตอบสนองความต้องการของประชาชนได้ไม่เต็มที่
๓. ทรัพยากรธรรมชาติในพื้นที่ที่มีความสมบูรณ์หลากหลายเพียงพอต่อความต้องการบริโภค-อุปโภคของประชาชน และเหมาะแก่การปลูกพืชทางเศรษฐกิจ	๓. ขาดการใช้เทคโนโลยีสารสนเทศหรือระบบ IT ในการให้บริการประชาชนแบบ one stop service
๔. มีเส้นทางการคมนาคมที่สะดวกเชื่อมต่อไปยังแหล่งท่องเที่ยวหลายแห่ง เหมาะแก่การส่งเสริมการค้าชุมชนและพัฒนาเป็นประตูสู่แหล่งท่องเที่ยว	๔. การเลือกตั้งมีการซื้อสิทธิขายเสียงระบบ เครือญาติ ทำให้ได้ตัวแทนที่เข้ามาบริหารที่ไม่มีความรู้ความสามารถ
๕. มีกลุ่ม องค์กรประชาชน ชมรมต่างๆ ที่รวมตัวกันจัดตั้งขึ้นตามกฎหมาย	๕. การมีส่วนร่วมในการคิดการตัดสินใจและการตรวจสอบการบริหารงานของภาคประชาชนยังมี น้อย
๖. มีวัดหลายแห่งเป็นศูนย์รวมจิตใจ ประชาชนมีความสามัคคีร่วมกันสืบทอดขนบธรรมเนียมประเพณีอันดีงาม	๖. การแพร่ระบาดของยาเสพติดในวัยรุ่น
	๗. เป็นองค์การบริหารส่วนตำบลระดับกลางงบประมาณรายได้มีจำนวนน้อย แต่ความต้องการของประชาชนมีมากทำให้ไม่สามารถตอบสนองความต้องการได้ครอบคลุม

๓.๒ การประเมินสถานการณ์สภาพแวดล้อมภายนอกที่เกี่ยวข้อง

ในการจัดทำแผนพัฒนาท้องถิ่นสี่ปีขององค์การบริหารส่วนตำบลนั้น ได้ทำการประเมินสถานการณ์สภาพแวดล้อมภายนอกที่เกี่ยวข้อง ซึ่งมีรายละเอียดดังนี้

ด้าน	สถานการณ์ภาพ แวดล้อม ภายนอกที่เกี่ยวข้อง	ขอบข่ายและปริมาณ ของปัญหา/ ความต้องการ	พื้นที่เป้าหมาย/ กลุ่มเป้าหมาย	ความคาดหวังและ แนวโน้มอนาคต
๑. โครงการสร้าง พื้นฐาน	๑) ขาดแคลนแหล่งน้ำ ในการเกษตรและ น้ำประปาสำหรับ อุปโภค-บริโภคยังไม่ พอเพียงและยังไม่ได้ มาตรฐาน	- แหล่งน้ำและ น้ำประปาในการ อุปโภค-บริโภค	- ในเขต อบต.	- ประชาชนมีแหล่งน้ำ และมีน้ำประปาใช้อย่าง พอเพียงมีคุณภาพตาม มาตรฐานมากขึ้น
	๒) ไฟฟ้าส่องสว่างทาง และที่สาธารณะยังไม่ สามารถดำเนินการ ครอบคลุมพื้นที่ได้ ทั้งหมด	- ไฟฟ้า	- ทางและที่สาธารณะใน เขตอบต.	- ทางและที่สาธารณะมี แสงสว่างเพียงพอ ประชาชนได้รับความ สะดวกในการสัญจรไป มาและป้องกันการเกิด อาชญากรรมได้
	๓) ชุมชนขยายมากขึ้น ระบบระบายน้ำยังไม่ เพียงพอ เกิดการอุดตัน ส่งกลิ่นเหม็นก่อความ รำคาญ	- ราง/ท่อระบายน้ำ	- พื้นที่ในเขต อบต.	- มีรางระบายน้ำ สามารถระบายน้ำได้ สะดวก ไม่อุดตัน ไม่ส่ง กลิ่นเหม็นก่อความ รำคาญ
	๔) ประชาชนต้องการ เส้นทางในการสัญจรไป มาเพิ่มมากขึ้นและ อบต.ไม่สามารถ ดำเนินการได้เนื่องจาก พื้นที่ยังไม่เป็นที่ สาธารณะ จะดำเนินการ ได้ก็ต่อเมื่อต้องเป็นที่ สาธารณะ	- เส้นทางคมนาคม	- เส้นทางคมนาคมที่เป็น สาธารณะและประชาชน มีความต้องการให้ ดำเนินการ	- มีเส้นทางในการ คมนาคมเพียงพอและ ประชาชนได้รับความ สะดวกในการสัญจรไป มา
๒. ด้านงานส่งเสริม คุณภาพชีวิต	๑) มีการระบาดของโรค อุบัติใหม่ โรคระบาด โรคติดต่อ	- ด้านสาธารณสุข	- ในเขต อบต.	ในพื้นที่ไม่มีการระบาด ของโรคอุบัติใหม่ โรค ระบาด โรคติดต่อ
	๒) ประชาชนในพื้นที่ ป่วยเป็นโรคเรื้อรัง แนวโน้มที่เพิ่มขึ้น เช่น เบาหวาน ความดัน		- ประชาชนกลุ่มเสี่ยง และผู้ป่วย	

ด้าน	สถานการณ์ภาพแวดล้อมภายนอกที่เกี่ยวข้อง	ขอบข่ายและปริมาณของปัญหา/ความต้องการ	พื้นที่เป้าหมาย/กลุ่มเป้าหมาย	ความคาดหวังและแนวโน้มอนาคต
	๓) ประชาชนบริโภคอาหารที่ปลอดภัย	- ประชากร	- ประชาชนในเขต อบต.	- ประชาชนทราบและสามารถเลือกบริโภคอาหารที่ปลอดภัยได้ถูกต้อง
	๔) ประชาชนในพื้นที่บางรายมีที่อยู่อาศัยไม่มั่นคงแข็งแรง		- ประชาชนในพื้นที่ที่ได้รับความเดือดร้อนเรื่องที่อยู่อาศัย	- ประชาชนในพื้นที่ได้รับความช่วยเหลือซ่อมแซมที่อยู่อาศัยให้มั่นคงแข็งแรง
	๕) มีการขยายตัวของประชากรเพิ่มมากขึ้นทำให้เกิดการขยายตัวของอาคารบ้านเรือนทำให้เกิดเป็นชุมชนแออัด	- ประชากร	- พื้นที่ในเขตเทศบาล	- ควบคุมการก่อสร้างอาคารบ้านเรือนการพิจารณาออกใบอนุญาตเพื่อไม่เกิดปัญหาจากการก่อสร้างอาคาร
	๖) ประชาชนบางครัวเรือนบริโภค-บริโภคน้ำที่ยังไม่สะอาดและมีสิ่งเจือปน เช่น จากน้ำฝน น้ำที่ไม่ได้คุณภาพมีตะกอน	- การอุปโภค-บริโภค	- ประชาชนในเขต อบต.	- ประชาชนบริโภคน้ำที่สะอาดถูกสุขลักษณะ
	๗) การศึกษาสื่อการเรียนการสอนยังไม่พอเพียง เด็กนักเรียนไม่ได้รับการศึกษาต่อในระดับที่สูงกว่าชั้นพื้นฐานและขาดงบประมาณในการศึกษา ครอบครัวยากจน	- สังคมในชุมชน	- เด็กนักเรียนในเขต อบต	- มีสื่อการเรียนการสอนที่พอเพียง เด็กนักเรียนได้รับการศึกษาที่สูงขึ้น มีงบประมาณในการศึกษาเล่าเรียน
	๘) เด็กและผู้สูงอายุบางครอบครัว ผู้สูงอายุอยู่ตามลำพัง และรับภาระในการดูแลเด็ก	- สังคมในชุมชน	- ผู้สูงอายุและเด็กในเขต อบต.	- ผู้สูงอายุและเด็กได้รับการดูแลที่ดี

ด้าน	สถานการณ์ภาพแวดล้อมภายนอกที่เกี่ยวข้อง	ขอบข่ายและปริมาณของปัญหา/ความต้องการ	พื้นที่เป้าหมาย/กลุ่มเป้าหมาย	ความคาดหวังและแนวโน้มอนาคต
	๙) ผู้พิการไม่ได้รับความช่วยเหลือในดำรงชีวิต		- ผู้พิการในเขต อบต.	- ผู้พิการได้รับความช่วยเหลือในการดำรงชีวิตและทั่วถึง
	๑๐) เยาวชนและวัยรุ่นติดเกมส์ สิ่งลามก บุหรี่ เหล้า สาเสพติด และท้องก่อนวัยอันสมควร		- เยาวชนและวัยรุ่นในเขต อบต.	- เยาวชนและวัยรุ่นมีอนาคตที่ดี
	๗) ในเขต อบต. ไม่มีแหล่งท่องเที่ยวและกิจกรรมการท่องเที่ยว	- การท่องเที่ยว	- ในเขตอบต.	- มีแหล่งท่องเที่ยวในเขต อบต. และส่งเสริมกิจกรรมการท่องเที่ยวเพิ่มมากขึ้น
๓. ด้านการจัดระเบียบชุมชนและการรักษาความสงบเรียบร้อย	๑) การจราจรบนถนนมีเพิ่มมากขึ้นอาจทำให้เกิดอุบัติเหตุขึ้นได้	- การจราจร	ประชาชนที่สัญจรไปมาบนถนน	มีระบบควบคุมการจราจร เช่น ติดตั้งสัญญาณไฟจราจรเพื่อเตือนให้ระมัดระวัง
	๒) มีการทำลายและลักขโมยทรัพย์สินของประชาชนและราชการ รวมทั้งเกิดการทะเลาะวิวาทกันในชุมชน	- การรักษาความปลอดภัยในชีวิตและทรัพย์สินของประชาชน	- ประชาชนและส่วนราชการ	- มีการป้องกันและรักษาความปลอดภัยในชีวิตและทรัพย์สินของประชาชนและส่วนราชการ เช่น การติดตั้งกล้องวงจรปิด การให้ผู้นำ อปพร. ควบคุมและระงับเหตุทะเลาะวิวาท

दान	สถานการณ์ภาพแวดล้อม ภายนอกที่เกี่ยวข้อง	ขอบข่ายและปริมาณ ของปัญหา/ ความต้องการ	พื้นที่เป้าหมาย/ กลุ่มเป้าหมาย	ความคาดหวังและ แนวโน้มอนาคต
๔. ด้านการบริหาร จัดการและการ อนุรักษ์ ทรัพยากรธรรมชาติ และสิ่งแวดล้อม	๓) เป็นพื้นที่ที่มีดินเค็มและ น้ำใต้ดินเป็นน้ำเค็มหรือมีรส กร่อย ไม่สามารถใช้ใน การเกษตรและอุปโภค- บริโภคได้	- ดินและน้ำใต้ดิน	- พื้นที่ในเขตเทศบาล	- ปัญหาเรื่องดินเค็ม ลดลง จัดหาแหล่งน้ำ จากแหล่งอื่นเพิ่มมาก ขึ้น
	๔) มีปัญหาเรื่องขยะและน้ำ เสียเพิ่มมากขึ้นส่งกลิ่นเหม็น รำคาญ	- สิ่งแวดล้อม	- ผู้ประกอบการและ ชุมชนในเขตพื้นที่ เทศบาล	- ปัญหาขยะและน้ำ เสียลดลงประกอบการ สามารถกำจัดขยะ และน้ำเสียเองได้โดย ไม่ส่งผลกระทบต่อ ชุมชน
๕. ด้านศิลปะ วัฒนธรรม จารีต ประเพณีและภูมิ ปัญญาท้องถิ่น	๑) ศิลปะ วัฒนธรรม จารีต ประเพณีและภูมิปัญญา ท้องถิ่นถูกกลืนเลือนไปมาก	- ศิลปะ วัฒนธรรม จารีต ประเพณีและภูมิ ปัญญาท้องถิ่น ถูกกลืน เลือนไปมาก	- ประชาชนในเขต อบต.	- ยกย่อง เชิดชูคนดี หรือปราชญ์ชาวบ้าน ในโอกาสต่างๆ เพื่อ เป็นตัวอย่างแก่ เยาวชนและ ประชาชน ศิลปะ วัฒนธรรม จารีต ประ เพณีและภูมิปัญญา ท้องถิ่น ไม่ถูกกลืนและ คงอยู่สืบไป

ส่วนที่ ๓

การนำแผนพัฒนาท้องถิ่นไปสู่การปฏิบัติ

1. ยุทธศาสตร์การพัฒนาและแผนงาน

ที่	ยุทธศาสตร์	ด้าน	แผนงาน	หน่วยงานที่รับผิดชอบ	หน่วยงานสนับสนุน
1	ยุทธศาสตร์ด้านการพัฒนาโครงสร้างพื้นฐาน	ด้านบริการชุมชนและสังคม ด้านการเศรษฐกิจ	แผนงานเคหะและชุมชน แผนงานอุตสาหกรรมและการโยธา	กองช่าง	อบต.วังตะเคียน
2	ยุทธศาสตร์ด้านการส่งเสริมคุณภาพชีวิตและสังคมอยู่ดีมีสุข	ด้านบริการชุมชนและสังคม	แผนงานการศึกษา แผนงานสาธารณสุข แผนงานสังคมสงเคราะห์ แผนงานสร้างความเข้มแข็งชุมชน แผนงานงบกลาง	กองการศึกษา สำนักงานปลัด	อบต.วังตะเคียน
3	ยุทธศาสตร์ด้านการจัดระเบียบสังคม และการรักษาความสงบเรียบร้อย	ด้านบริหารทั่วไป	แผนงานรักษาความสงบภายใน	สำนักงานปลัด	อบต.วังตะเคียน
4	ยุทธศาสตร์ด้านการส่งเสริมการอนุรักษ์ และจัดการทรัพยากรธรรมชาติ	ด้านการเศรษฐกิจ	แผนงานการเกษตร	สำนักงานปลัด	อบต.วังตะเคียน
5	ยุทธศาสตร์ด้านศาสนา ศิลปวัฒนธรรม จารีต ประเพณีและภูมิปัญญาท้องถิ่น	ด้านบริการชุมชนและสังคม	แผนงานการศาสนา วัฒนธรรม และ นันทนาการ	กองการศึกษา	อบต.วังตะเคียน
6	ยุทธศาสตร์การพัฒนาการบริหารบ้านเมืองที่ดี	ด้านบริหารทั่วไป ด้านการดำเนินงานอื่น	แผนงานบริหารทั่วไป	สำนักงานปลัด	อบต.วังตะเคียน